

## USB Utilities 3: Setup Guide (Version 1.0)

This guide explains how to install the USB utility software on your computer, and how to set the software for use with your CD player, digital processor, or other components. It also explains how to repair and uninstall the software.

Note: Except where otherwise noted, screenshots are from Windows 11.

- ◆ Please do not connect your Accuphase product (CD player or digital processor) to your computer until you have completed installation of these utilities.
- ◆ Please close all applications on your computer before you start the installation.
- ◆ Please follow the procedure given below to install the utilities. The software may not work properly if installed incorrectly or out of sequence. In the worst case, you may find it necessary to reinstall your entire Windows operating system.
- ◆ The USB utilities software is for use only on Windows computers.

### Supported Operating System

**Windows 10** (32-bit, 64-bit)

**Windows 11** (64-bit)

- ◆ There is no need to install these USB utilities on Mac computers. (Confirmed on Mac OS versions up to 10.7 Lion) Simply change the audio player output device to "Accuphase USB 3." For more information, refer to the documentation that came with your player.
- ◆ Please be sure to keep your audio players and your add-ins programs updated to their newest versions.
- ◆ Refer to your computer's documentation for information about how to set up and use your USB interface.
- ◆ USB connection for DAC-60 requires bus power (200 mA or higher).
- ◆ To download the latest USB drivers for Accuphase products, follow the instructions under the corresponding product pages at <https://www.accuphase.com/>.
- ◆ **Please use a USB 3.0 or USB 2.0 port. Note that USB 1.1 ports do not support sampling rates above 176.4 kHz.**
- ◆ Please be sure to uninstall your current driver before updating to a newer driver. (See Section V, "Repairing and Uninstalling," on page 5.)
- ◆ This USB utilities 3 software cannot support USB input of the following devices: DC-950, DC-901, DP-720, DP-560, DP-550, DP-430, DP-410, DC-37, DAC-50 and DAC-40.

## I. What You Will Need for Installation

- **A computer running Windows**
- **A CD or DVD drive** (either internal or external)
- **The USB Utilities 3 software** (included in the CD that came with Accuphase CD player or digital processor; and also available for download as a compressed file from the Accuphase website.)
- **USB cables** (USB 2.0, Type B, not longer than 2 meters [6½ ft])

## II. Install USB Utilities 3

- ❶ Be sure that your audio player (your CD player or digital processor) is **not** connected to your computer. If you install while connected, the installation may fail, and—in the worst case—you may need to reinstall the entire operating system.
- ❷ Log in to the computer as Administrator.
- ❸ If you are using the “USB Utilities 3” CD that came with your CD player or digital processor, set this CD into your computer and then continue to the next step ❹.  
If instead you are downloading these utilities: Save the downloaded file into an appropriate folder, and then decompress the file. This will create another folder containing several decompressed files.
- ❹ Press the Windows logo key and the “R” key at the same time to open the Run dialog. Click **Browse**, select and open your CD or your extracted folder, then select **setup** (or **setup.exe**), and click **Open**.

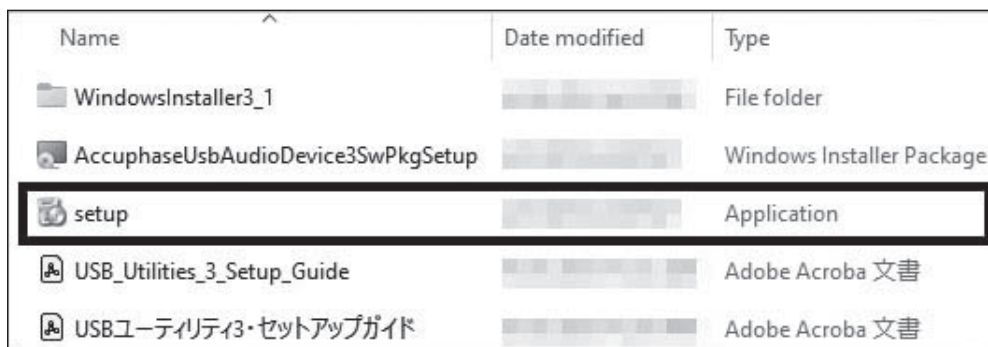


Fig. 1 Contents of CD Drive (Compressed Folder)

- ❺ Now back at the Run dialog, click **OK** to start the setup program.
  - ◆ If the UAC (User Account Control) window appears, be sure that it displays an appropriate name, such as “Accuphase” or “Savitech Corp.” Then click **Yes** to start the setup program.
- ❻ After a few moments, the program displays a dialog such as shown in Fig. 2.
- ❼ Click **Next**. When prompted, enter the appropriate selections (destination folder, user, etc.), and proceed in accordance with instructions on the screen. (If you are not sure about what to select, just click **Next** to leave the settings at their defaults.) The Setup program may take some time to complete the installation.
- ❽ After awhile, the program will present a dialog such as shown in Fig. 3. Click **Yes** if you wish to reboot the computer immediately, or **No** if you'd prefer to reboot the computer later. The installation will be completed when the computer restarts. (The reboot is necessary in order to load the new drivers.)



Fig. 2 Setup Program's Initial Dialog

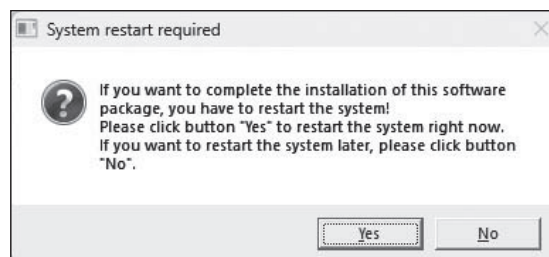


Fig. 3 Restart Now, or Later

### III. Connecting to the Computer

After the driver software has been installed, turn on the CD player or digital processor, and connect them to your computer, using a USB cable.

- ◆ Please use a USB 3.0 or USB 2.0 port. Note that USB 1.1 ports do not support sampling rates above 176.4 kHz. Please also use a USB cable not longer than 2 meters [6½ ft].

The first time you connect, the Windows taskbar displays a message telling you that your new hardware has been installed. It may take some time for this message to come up. Please do not disconnect the USB cable until this message has appeared. (This message comes up after the first connection only. It will not appear again unless you reinstall the utilities.)

Activate the Accuphase USB Audio Control Panel3 to check the connection.

Double-click the “Accuphase USB Audio Control Panel3” icon or click the **Start** button, select **All Apps**, and click **Accuphase USB Audio Control Panel3** to display the window such as Fig. 4(a).

When no sampling frequencies and bit length are displayed such as Fig. 4(b), please try the following methods to display the window such as Fig. 4(a):

- ◆ Unplug and replug the USB cable or change it to another one.
- ◆ Connect to other USB output jacks (ports) on your computer.
- ◆ Or, we recommend that you directly connect to the computer's USB port without using the USB hub.



(a) When successfully connected

(b) When not connected

Fig. 4 Accuphase USB Audio Control Panel3

### IV. Setting the Playback Sampling Frequency and Bit Length

- ◆ To make these settings, your computer must be connected by USB with your audio player (CD player or digital processor).
- ◆ Be sure to stop playback before making changes to these settings. Note that such changes may not become effective immediately; it depends on the audio player you are using.

#### ● In the “DirectSound” or “WASAPI Shared” Mode

If your audio player is running in the DirectSound\* or the WASAPI\*\* shared mode, you can freely set the sampling frequency and bit length output from your computer.

\* DirectSound (“DS”), a software component included with Windows operating systems, extends the computer's audio playback functionality.

\*\* WASAPI (Windows Audio Session API), an application programming interface included with Windows operating systems, extends the computer's audio playback functionality.

- 1 Double-click the “Accuphase USB Audio Control Panel3” icon or click the **Start** button, select **All Apps**, and click **Accuphase USB Audio Control Panel3** to open the window illustrated in Fig. 5. The Fig. 5(1) illustrates the display window when set to the ASIO mode. Note that the name “ASIO” remains to be displayed on the screen even if you switch to the DirectSound mode or the WASAPI shared mode.

- ◆ If the UAC (User Account Control) window appears, be sure that it displays an appropriate name, such as “Accuphase” or “Savitech Corp.” Then click **Yes** to open the Accuphase USB Audio Control panel3.

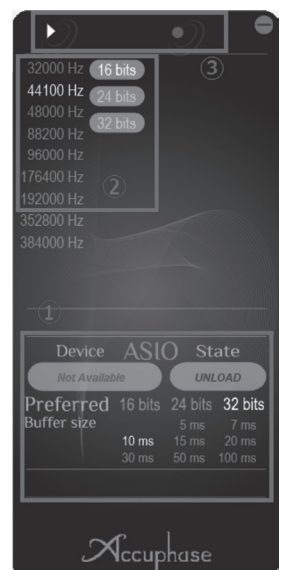




Fig. 5 Accuphase USB Audio Control Panel3

- ② Set the desired sampling frequency and bit length at the control panel as shown in the Fig. 5(2). However, in the DirectSound mode, the maximum sampling frequency is limited at 192000 Hz by the Windows PC. Also, the sampling frequency and bit length become restricted by the audio player.
  - ◆ While the player is running in the DirectSound mode or the WASAPI shared mode, the control-panel settings take precedence over the settings at the player side and the data in your music files.
  - ◆ About Accuphase USB Audio Control Panel3
 

The Accuphase USB Audio Control Panel3 program will continue to run even after you close the window by clicking the Minimize button (the  button) at the top right of the window. If you wish to reopen the window, or forcibly terminate the program, do the following.

    1. Right-click the Accuphase USB Audio Control Panel3 icon in the system tray area of the taskbar at the lower right corner of the desk top screen. (If the icon may be hidden, click  to display it.) Then a menu with two choices: Show and Exit will appear.
    2. To reopen the window, click Show. To terminate the program, click Exit. The buttons enclosed in a square, shown in Fig. 5(3), don't work with this mode.

## ● In the “ASIO” Mode

If your player is running in the ASIO\* mode, your player's ASIO settings and music file data essentially determine the sampling frequency and bit length output from your computer. The control panel shows the active sampling frequency, mode, etc., as illustrated below.

\* ASIO (Audio Stream Input/Output) is a digital-audio sound card driver protocol developed by Steinberg.

Specifically, the panel shows the following information.

- ① Name of the connected USB device (“USB Audio Device3”) shown in Fig. 6(1)
- ② Buffered bit length, and buffer size shown in Fig. 6(2)
 

You can set these as desired. These settings determine the PCM bit rate, overriding the bit rate of the music file. We recommend that the buffer size should be set to the lowest values within a range that does not cause a problem.
- ③ Type of data being played (PCM, DSD64, DSD128, or DSD256) shown in Fig. 6(3)
- ④ Operating mode shown in Fig. 6(4)
 

Shows the number of channels, bit length, sampling frequency, and buffer size during playback. Depending on the audio player's settings (ASIO), the displayed sampling frequency and bit length may differ from those of the music file that you wish to play. For example, when the DSD 64 file is played back in the ASIO Native mode, the window displays “32 bits, 88200 Hz.”

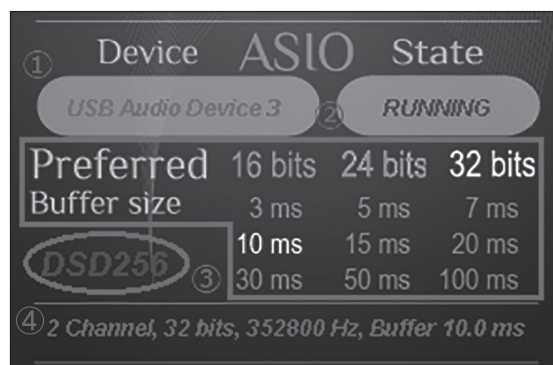


Fig. 6 Display of Accuphase USB Control Panel3 When ASIO is Running

This completes the setup of the USB utilities. Next, you can now proceed to install audio players, and change their output device setting to “Accuphase USB 3,” and then you will be ready to enjoy some great sounds. For information about how to change the output device selection, refer to the documentation that came with your audio player.

## V. Repairing and Uninstalling

- ◆ Before starting repair or uninstall, be sure to disconnect the USB cable connecting your computer to your CD player or digital processor.
  - ◆ Once started, Accuphase USB Audio Control Panel3 will continue to run unless you purposely close it. If you attempt to repair or install the USB utilities while the control panel is running, a warning message will appear. Read the message, and then continue. Or if you prefer, close the control panel before starting the repair/uninstall (see “About Accuphase USB Audio Control Panel3,” on page 4.)
- ❶ Open the Control Panel. If the Control Panel View is set to **View by Category**, go to **Programs – Uninstall a program**. If it is set to **View by Large icons** or **Small icons**, go to **Programs and Features**. And then a window such as shown in Fig. 7 opens.

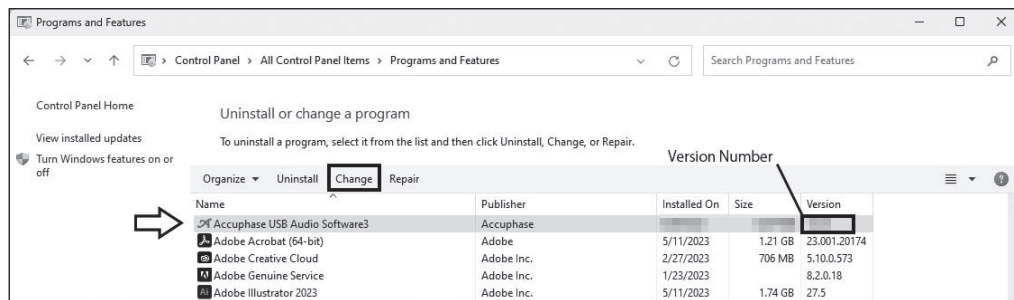


Fig. 7 “Uninstall or Change a Program” Dialog

- ❷ Find Accuphase USB Audio Software3 inside the program list (Fig. 7), and click it.
  - ❸ Click the **Change** button (Fig. 7) near the top of the window. The program displays a dialog such as shown in Fig. 8.
  - ❹ If you wish to repair the utility software, select the **Repair** radio button. If you wish to uninstall the software, select the **Remove** radio button (as shown in Fig. 8).
- ◆ If the UAC (User Account Control) window appears, be sure that it displays an appropriate name, such as “Accuphase” or “Savitech Corp.” Then click **Yes** to proceed.

Click **Finish** to start the uninstallation or repair. When the process is completed, the “Installation Complete” message will appear. Click **Close** to close the dialog.

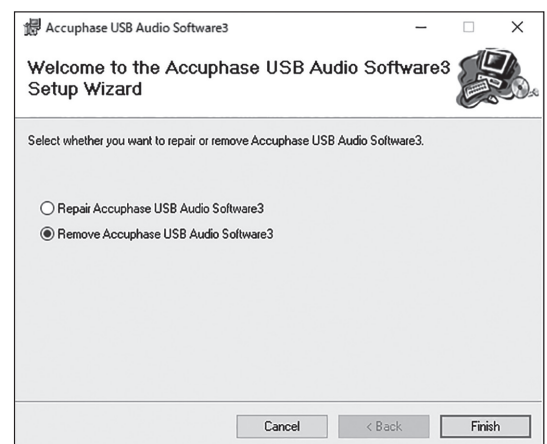


Fig. 8 Utility Software’s Repair/Uninstall Dialog

## Appendix: Finding the USB Utilities Version

If you wish to find out whether you are running the latest version of the utility software, you must check the number of your currently installed version. Proceed as follows.

- ❶ Open the Control Panel. If the Control Panel View is set to **View by Category**, go to **Programs – Uninstall a program**. If it is set to **View by Large icons** or **Small icons**, go to **Programs and Features**. And then a window such as shown in Fig. 7 opens.
- ❷ Find **Accuphase USB Audio Software3** inside the program list, and click it. (See arrow in Fig. 7.)
- ❸ The currently installed version is indicated in the Version column, at the right of the entry.
  - ◆ To check the version number of the latest released version, visit <https://www.accuphase.com/>.

- Windows, Windows 10, and Windows 11 are registered trademarks of Microsoft Corporation.
- Mac and Mac OS are registered trademarks of Apple, Inc.
- ASIO is a registered trademark of Steinberg Media Technologies GmbH.

### Revision History

June 2020 Sections II, III, and IV amended

April 2021 Section IV amended

March 2023 Windows 7 and Windows 8.1 deleted from the list of Supported Operating System, and Windows 11 added  
Changes made for Windows 11 throughout the text. Figures replaced with new ones



# USB Utilities 3 : Guide d'installation et de configuration (Version 1.0)

Ce guide vous explique comment installer l'utilitaire USB sur votre ordinateur et comment le configurer pour l'utiliser avec votre lecteur CD, votre processeur numérique ou tout autre composant. Vous y trouverez également des instructions pour le dépannage et la désinstallation de l'utilitaire.

Remarque : sauf mention contraire, les copies d'écran correspondent à Windows 11.

- ◆ Ne raccordez pas votre produit Accuphase (lecteur CD ou processeur numérique) à l'ordinateur tant que vous n'avez pas terminé l'installation de l'utilitaire USB.
- ◆ Fermez toutes les applications ouvertes sur votre ordinateur avant de démarrer l'installation.
- ◆ Suivez la procédure décrite ci-dessous pour installer l'utilitaire. S'il n'est pas installé convenablement ou si l'installation n'est pas réalisée selon l'ordre séquentiel, l'utilitaire risque de ne pas fonctionner correctement. Dans le pire des cas, vous pourriez être obligé de réinstaller entièrement votre système d'exploitation Windows.
- ◆ L'utilitaire USB fonctionne uniquement sur des ordinateurs Windows.

## Systèmes d'exploitation pris en charge

**Windows 10** (32 bits, 64 bits)

**Windows 11** (64 bits)

- ◆ Il est inutile d'installer l'utilitaire USB sur les ordinateurs Mac. (Information confirmée jusqu'aux versions Mac OS 10.7 Lion) Il vous suffit de régler la sortie du lecteur audio sur « USB Accuphase 3 ». Pour plus d'informations, reportez-vous à la documentation fournie avec votre lecteur.
- ◆ Assurez-vous que les versions des logiciels de vos lecteurs audio et des programmes complémentaires sont bien actualisées.
- ◆ Reportez-vous à la documentation de votre ordinateur pour plus d'informations sur la configuration et l'utilisation de votre interface USB.
- ◆ Le raccordement USB du DAC-60 nécessite une alimentation par bus (200 mA ou plus).
- ◆ Pour télécharger les pilotes USB les plus récents pour les produits Accuphase, suivez les instructions sur les pages correspondant aux produits du site Web <https://www.accuphase.com/>.
- ◆ **Utilisez un port USB 3.0 ou USB 2.0. Notez que les ports USB 1.1 ne prennent pas en charge des taux d'échantillonnage supérieurs à 176,4 kHz.**
- ◆ Lors de la mise à jour du pilote, assurez-vous de désinstaller l'ancienne version (voir section V, « Réparation et désinstallation » à la page 10.)
- ◆ Le logiciel USB Utilities 3 ne prend pas en charge les entrées USB des appareils suivants : DC-950, DC-901, DP-720, DP-560, DP-550, DP-430, DP-410, DC-37, DAC-50 et DAC-40.

## I. Configuration requise pour l'installation

- **Un ordinateur fonctionnant sous Windows**
- **Un lecteur CD ou DVD** (interne ou externe)
- **Le logiciel USB Utilities 3** (inclus sur le CD fourni avec le lecteur CD ou processeur numérique Accuphase - également disponible sous la forme d'un fichier compressé auto-extractible sur le site Web Accuphase.)
- **Des câbles USB** (USB 2.0, de type B, de longueur inférieure à 2 mètres)

## II. Installation du programme USB Utilities 3

- ❶ Vérifiez que le lecteur CD (ou processeur numérique) n'est **pas** connecté à l'ordinateur. Si vous procédez à l'installation alors que les deux appareils sont raccordés, celle-ci risque de ne pas s'effectuer correctement et, dans le pire des cas, vous pourriez être obligé de réinstaller votre système d'exploitation.
- ❷ Ouvrez une session sur votre ordinateur en tant qu'Administrateur.
- ❸ Si vous utilisez le CD « USB Utilities 3 » fourni avec votre lecteur de CD ou processeur numérique, installez ce CD dans votre ordinateur, puis poursuivez jusqu'à l'étape ❹.  
Si vous préférez télécharger ces utilitaires : enregistrez le fichier téléchargé dans un dossier adéquat, puis décompressez-le. Cela permettra de créer un autre dossier contenant plusieurs fichiers décompressés.
- ❹ Appuyez simultanément sur les touches Windows et R pour ouvrir la boîte de dialogue Exécuter. Cliquez sur **Parcourir**, ouvrez le CD ou le dossier extractible, sélectionnez **setup** (ou **setup.exe**), puis cliquez sur **Ouvrir**.



Fig. 1 Contenu du lecteur CD (Dossier compressé)

- ❺ Sur la boîte de dialogue Exécuter, cliquez sur **OK** pour démarrer le programme d'installation.
  - ◆ Si la boîte de dialogue Contrôle de compte d'utilisateur apparaît, vérifiez que le nom « Accuphase » ou « Savitech Corp. » s'affiche, puis cliquez sur **Oui** (Yes) pour démarrer le programme d'installation.
- ❻ Au bout de quelques instants, le programme affiche la boîte de dialogue illustrée à la Fig. 2.
- ❼ Cliquez sur **Suivant** (Next). Aux invites, saisissez les informations requises (dossier d'installation, sélection de l'utilisateur, etc.), puis poursuivez l'installation en suivant les instructions à l'écran. (Si vous ne savez pas quelle configuration choisir, cliquez simplement sur **Suivant** (Next) sans modifier les réglages par défaut.) L'installation peut prendre quelques instants.
- ❽ Au bout d'un moment, le programme affiche la boîte de dialogue illustrée à la Fig. 3.  
Cliquez sur **Oui** (Yes) si vous souhaitez redémarrer immédiatement l'ordinateur, ou sur **Non** (No) si vous préférez le faire ultérieurement. L'installation est terminée au redémarrage de l'ordinateur. (Le redémarrage permet de charger les nouveaux pilotes.)



Fig. 2 Première boîte de dialogue de l'installation

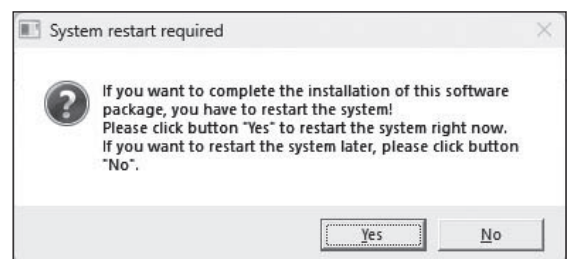


Fig. 3 Redémarrage immédiat ou ultérieur

### III. Raccordement à l'ordinateur

Une fois le logiciel du pilote installé, allumez le lecteur CD ou le processeur numérique et raccordez-les à votre ordinateur à l'aide d'un câble USB.

- ◆ Utilisez un port USB 3.0 ou USB 2.0. Notez que les ports USB 1.1 ne prennent pas en charge des taux d'échantillonnage supérieurs à 176,4 kHz. La longueur du câble USB doit être inférieure à 2 mètres.

Lors de votre première connexion, la barre de tâches Windows affiche un message vous informant que le nouveau matériel a été installé. Quelques instants peuvent s'écouler avant que ce message ne s'affiche. Ne déconnectez pas le câble USB tant que le message ne s'est pas affiché. (Ce message apparaît uniquement à la première connexion. Si vous réinstallez l'utilitaire, il s'affichera à nouveau.)

Activez le panneau de configuration USB Accuphase 3 pour vérifier le raccordement.

Double-cliquez sur l'icône « Panneau de configuration audio USB Accuphase 3 » ou cliquez sur le bouton **Démarrer**, sélectionnez **Toutes les applications**, puis cliquez sur **Panneau de configuration audio USB Accuphase 3** pour ouvrir la boîte de dialogue illustrée à la Fig. 4(a).

Si aucune fréquence d'échantillonnage ni longueur en bits ne s'affichent comme à la Fig. 4(b), essayez les méthodes suivantes pour afficher la fenêtre présentée à la Fig. 4(a) :

- ◆ Débranchez, puis rebranchez le câble USB ou changez-le.
- ◆ Connectez-vous à d'autres sorties USB (ports) sur votre ordinateur.
- ◆ Sinon, nous recommandons de le connecter directement au port USB de l'ordinateur sans utiliser le concentrateur USB.



(a) Si la connexion est établie

(b) Si la connexion n'est pas établie

Fig. 4 Panneau de configuration audio USB Accuphase 3

### IV. Réglages de la fréquence d'échantillonnage et de la longueur en bits du lecteur

- ◆ Pour procéder aux réglages, l'ordinateur doit être connecté au lecteur CD (ou processeur numérique) à l'aide d'une connexion USB.
- ◆ Assurez-vous d'interrompre la lecture avant de modifier les réglages. Notez qu'il est possible que de telles modifications ne soient pas immédiatement effectives ; cela dépend du lecteur audio que vous utilisez.

#### ● En mode DirectSound ou WASAPI partagé

Si votre lecteur fonctionne en mode DirectSound\* ou en mode WASAPI\*\* partagé, vous pouvez librement configurer la fréquence d'échantillonnage et la longueur en bits générées par l'ordinateur.

\* DirectSound est un composant logiciel incorporé aux systèmes d'exploitation Windows qui optimise la fonction de lecture audio de l'ordinateur.

\*\* WASAPI (Windows Audio Session API) est une interface de programmation d'applications incorporée aux systèmes d'exploitation Windows qui optimise la fonction de lecture audio de l'ordinateur.

- 1 Double-cliquez sur l'icône « Panneau de configuration audio USB Accuphase 3 » ou cliquez sur le bouton **Démarrer**, sélectionnez **Toutes les applications**, puis cliquez sur **Panneau de configuration audio USB Accuphase 3** pour ouvrir la boîte de dialogue illustrée à la Fig. 5. La Fig. 5(1) illustre la fenêtre d'affichage lorsque l'appareil fonctionne en mode ASIO. Notez que le nom « ASIO » reste affiché à l'écran même si vous passez en mode DirectSound ou en mode WASAPI partagé.

- ◆ Si la fenêtre Contrôle de compte d'utilisateur apparaît, vérifiez que le nom « Accuphase » ou « Savitech Corp. » s'affiche, puis cliquez sur **Oui (Yes)** pour ouvrir le Panneau de configuration audio USB Accuphase 3 .



Fig. 5 Panneau de configuration audio USB Accuphase 3





## 2 Définissez la fréquence d'échantillonnage et la longueur en bits illustrée à la Fig. 5(2).

Toutefois, en mode DirectSound, la fréquence d'échantillonnage maximale est limitée à 192 000 Hz par le PC Windows. De même, la fréquence d'échantillonnage et la longueur en bits est limitée par le lecteur audio.

- ◆ Lorsque le lecteur fonctionne en mode DirectSound ou en mode WASAPI partagé, les réglages du panneau de commande sont prioritaires par rapport à ceux du lecteur et aux données des fichiers de musique.

### ◆ Panneau de configuration audio USB Accuphase 3

Le programme du panneau de commande continue à fonctionner même si vous fermez la fenêtre à l'aide du bouton Réduire (bouton ) en haut et à droite de la fenêtre. Procédez comme suit si vous souhaitez ouvrir à nouveau la fenêtre ou forcer la fermeture du programme.

1. Cliquez à l'aide du bouton droit de la souris sur l'icône Panneau de configuration USB audio 3, située dans la barre d'état, dans l'angle droit inférieur de l'écran du bureau. (Si l'icône est masquée, cliquez sur  pour l'afficher.) Un menu avec deux choix : Afficher et Quitter apparaît.
2. Pour ouvrir à nouveau la fenêtre, cliquez sur Afficher. Pour fermer le programme, cliquez sur Quitter. Les boutons à l'intérieur d'un carré, indiqués à la Fig. 5(3), ne fonctionnent pas dans ce mode.

## ● En mode ASIO

Si votre lecteur fonctionne en mode ASIO\*, les réglages ASIO de votre lecteur et les données des fichiers de musique déterminent essentiellement la fréquence d'échantillonnage et la sortie de la longueur en bits de votre ordinateur. Le panneau de configuration affiche la fréquence d'échantillonnage active, le mode, etc., comme illustré ci-dessous.

\* ASIO (Audio Stream Input/Output) est un protocole d'entrée/sortie des signaux audio pour carte son développé par Steinberg.

Ce panneau de configuration comporte les informations suivantes.

### 1 Nom de l'appareil USB connecté (« Périphérique audio USB 3 ») illustré à la Fig. 6(1)

### 2 Longueur en bits mise en tampon et taille de la mémoire tampon illustrés à la Fig. 6(2).

Vous pouvez définir librement ce réglage. Le réglage de la longueur en bits détermine la longueur en bit de la modulation, annulant tout réglage défini par le fichier de musique. Nous recommandons que la taille de la mémoire tampon soit réglée sur les valeurs les plus faibles dans une plage qui ne pose pas de problème.

### 3 Type de données lues (PCM, DSD64, DSD128 ou DSD256) illustré à la Fig. 6(3).

### 4 Mode d'exploitation illustré à la Fig. 6(4)

Indique le nombre de canaux, la longueur en bits, la fréquence d'échantillonnage et la taille de la mémoire tampon utilisée lors de la lecture. Selon les réglages du lecteur audio (ASIO), il est possible que la fréquence d'échantillonnage et la longueur en bits affichées diffèrent de celles du fichier de musique que vous souhaitez écouter. Par exemple, si le fichier DSD 64 est lu en mode ASIO Natif, la fenêtre affiche « 32 bits, 88 200 Hz. »

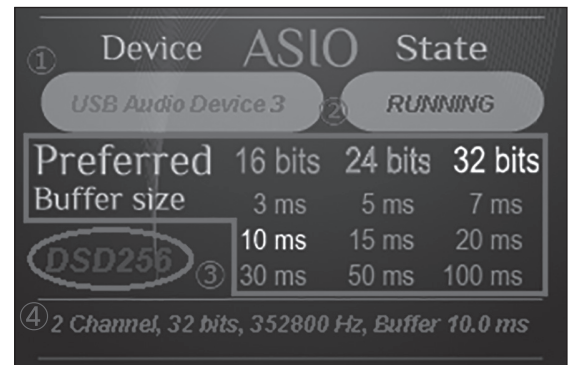


Fig. 6 Panneau de configuration audio USB Accuphase 3 en mode ASIO

L'installation du logiciel USB Utilities est terminée. Pour bénéficier d'un son d'une qualité extraordinaire, vous devez ensuite installer le lecteur et régler la sortie sur « Accuphase USB 3 ». Pour savoir comment modifier le périphérique de sortie, consultez la documentation fournie avec le lecteur.

## V. Réparation et désinstallation

- ◆ Avant de procéder à tout dépannage ou toute désinstallation, assurez-vous de débrancher le câble USB reliant l'ordinateur et le lecteur CD ou le processeur numérique.
- ◆ Une fois démarré, le Panneau de configuration audio USB Accuphase 3 continue à fonctionner à moins que vous ne forciez sa fermeture. Si vous essayez de dépanner ou de désinstaller l'utilitaire USB alors que le panneau de configuration est en cours d'exécution, un message d'avertissement apparaît. Lisez le message et continuez. Ou si vous préférez, fermez le panneau de configuration avant de procéder à un dépannage ou à une désinstallation (voir le paragraphe « Panneau de configuration audio USB Accuphase 3 », à la page 9.).

- 1 Ouvrez le panneau de configuration. Si l'affichage du panneau de configuration est réglé sur **Afficher par catégorie**, allez dans **Programmes - Désinstaller un programme**. S'il est réglé sur **Afficher par Grandes icônes** ou **Petites icônes**, allez dans **Programmes et fonctionnalités**. Une fenêtre telle que celle illustrée à la figure 7 s'ouvre alors.

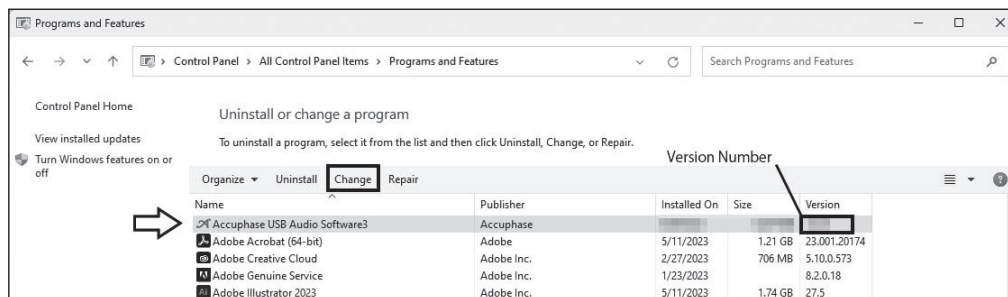


Fig. 7 Boîte de dialogue Désinstaller ou modifier un programme

- 2 Recherchez « Accuphase USB Audio Software » dans la liste des programmes (Fig. 7) et cliquez dessus.
  - 3 Cliquez sur le bouton **Modifier** (Change) (Fig. 7) en haut de la fenêtre. Le programme affiche la boîte de dialogue illustrée à la Fig. 8.
  - 4 Si vous souhaitez dépanner l'utilitaire, sélectionnez la case d'option **Réparer** (Repair). Si vous souhaitez désinstaller l'utilitaire, sélectionnez la case d'option **Supprimer** (Remove) (comme illustré à la Fig. 8).
- ◆ Si la boîte de dialogue Contrôle de compte d'utilisateur apparaît, vérifiez que le nom « Accuphase » ou « Savitech Corp. » s'affiche, puis cliquez sur **Oui** (Yes) pour poursuivre.

Cliquez sur **Terminer** (Finish) pour démarrer le dépannage ou la désinstallation. À la fin du processus, le message « Installation terminée » apparaît. Cliquez sur **Fermer** (Close) pour quitter la boîte de dialogue.



Fig. 8 Boîte de dialogue de dépannage ou de désinstallation de l'utilitaire

## Annexe : vérification des informations de version du programme USB Utilities

Si vous souhaitez savoir si vous disposez de la dernière version de l'utilitaire, vous devez vérifier le numéro de la version installée. Procédez comme suit.

- 1 Ouvrez le panneau de configuration. Si l'affichage du panneau de configuration est réglé sur **Afficher par catégorie**, allez dans **Programmes - Désinstaller un programme**. S'il est réglé sur **Afficher par Grandes icônes** ou **Petites icônes**, allez dans **Programmes et fonctionnalités**. Une fenêtre telle que celle illustrée à la figure 7 s'ouvre alors.
- 2 Recherchez « **Accuphase USB Audio Software3** » dans la liste des programmes et cliquez dessus. (Voir flèche dans la Fig. 7.)
- 3 La version actuellement installée est indiquée dans la colonne Version, à droite de l'entrée.

- ◆ Pour connaître la version la plus récente, accédez au site <https://www.accuphase.com/>.

- Windows, Windows 10 et Windows 11 sont des marques déposées de Microsoft Corporation.
- Mac et Mac OS sont des marques déposées d'Apple, Inc.
- ASIO est une marque déposée de Steinberg Media Technologies GmbH.

### Historique des révisions

Juin 2020 Sections II, III et IV modifiées

Avril 2021 Section IV modifiée

Mars 2023 Windows 7 et Windows 8.1 supprimés de la liste des systèmes d'exploitation pris en charge, et Windows 11 ajouté  
Modifications pour Windows 11 dans tout le texte. Figures remplacées par de nouvelles figures

# Handbuch zur Einrichtung der USB-Dienstprogramme 3 (Version 1.0)

In diesem Handbuch wird erläutert, wie Sie die USB-Dienstprogramm-Software auf Ihrem Computer installieren und zur Verwendung mit einem CD-Player, Digitalprozessor oder anderen Komponenten konfigurieren. Sie erfahren auch, wie Sie die Software deinstallieren.

Hinweis: Sofern nicht anders vermerkt, stammen die Screenshots aus Windows 11.

- ◆ Schließen Sie das Accuphase-Produkt (CD-Player oder Digitalprozessor) erst am Computer an, nachdem Sie diese Dienstprogramme installiert haben.
- ◆ Schließen Sie vor Beginn der Installation alle Anwendungen auf dem Computer.
- ◆ Gehen Sie beim Installieren der Dienstprogramme wie unten angegeben vor. Wird die Software nicht korrekt oder nicht in der richtigen Reihenfolge installiert, funktioniert sie womöglich nicht ordnungsgemäß. Im schlimmsten Fall müssen Sie das gesamte Windows-Betriebssystem neu installieren.
- ◆ Die USB-Dienstprogramm-Software ist ausschließlich für die Verwendung auf Windows-Computern bestimmt.

## Unterstützte Betriebssysteme

**Windows 10** (32 Bit, 64 Bit)

**Windows 11** (64 Bit)

- ◆ Diese USB-Dienstprogramme werden auf Mac-Computern nicht benötigt (bestätigt für macOS-Versionen bis 10.7 Lion). Ändern Sie einfach das Audioplayer-Ausgabegerät in „Accuphase USB 3“. Weitere Informationen finden Sie in der mit dem Player gelieferten Dokumentation.
- ◆ Der Audioplayer und die Add-ins müssen immer die aktuelle Version aufweisen.
- ◆ In der Dokumentation zu Ihrem Computer finden Sie Informationen zur Einrichtung und Verwendung der USB-Schnittstelle.
- ◆ Bei einer USB-Verbindung für DAC-60 ist eine Mindestleistung des USB-Bus von 200 mA erforderlich.
- ◆ Befolgen Sie zum Herunterladen der neuesten USB-Treiber für Accuphase-Produkte die Anweisungen auf den entsprechenden Produktseiten unter <https://www.accuphase.com/>.
- ◆ **Verwenden Sie einen USB-3.0- oder USB-2.0-Port. Hinweis: USB-1.1-Ports unterstützen keine Samplingraten von mehr als 176,4 kHz.**
- ◆ Deinstallieren Sie vor dem Aktualisieren auf einen neuen Treiber zunächst den aktuellen Treiber (siehe Abschnitt V „Reparatur und Deinstallation“ auf Seite 15).
- ◆ Die USB-Dienstprogramme 3 unterstützen den USB-Eingang bei folgenden Geräten nicht: DC-950, DC-901, DP-720, DP-560, DP-550, DP-430, DP-410, DC-37, DAC-50 und DAC-40.

## I. Erforderlich für die Installation

- **Windows-Computer**
- **CD- oder DVD-Laufwerk** (intern oder extern)
- **Software für die USB-Dienstprogramme 3** (auf der CD enthalten, die mit dem CD-Player oder Digitalprozessor von Accuphase geliefert wurde. Die Dienstprogramme können auch als komprimierte Datei von der Accuphase-Website heruntergeladen werden.)
- **USB-Kabel** (USB 2.0, Typ B, maximal 2 m lang)

## II. Installieren der USB-Dienstprogramme 3

- ❶ Der CD-Player oder Digitalprozessor darf **nicht** am Computer angeschlossen sein. Wenn Sie die Installation ausführen, während die Geräte miteinander verbunden sind, schlägt die Installation möglicherweise fehl. Schlimmstenfalls müssen Sie das gesamte Betriebssystem neu installieren.
- ❷ Melden Sie sich am Computer als Administrator an.
- ❸ Falls Sie die im Lieferumfang des CD-Players enthaltene CD „USB Utilities 3“ verwenden, legen Sie sie in den Computer ein, und fahren Sie mit dem nächsten Schritt ❹ fort.  
Wenn Sie die Dienstprogramme stattdessen herunterladen, speichern Sie die heruntergeladene Datei in einem entsprechenden Ordner, und dekomprimieren Sie die Dateien. Dadurch wird ein anderer Ordner mit etlichen dekomprimierten Dateien erstellt.
- ❹ Drücken Sie gleichzeitig die Windows-Logo-Taste und R, um das Dialogfeld „Ausführen“ zu öffnen. Klicken Sie auf **Durchsuchen...**, navigieren Sie zur CD oder dem extrahierten Ordner. Wählen Sie sie bzw. ihn aus. Klicken Sie dann auf **setup** (oder die Datei **setup.exe**) und schließlich auf **Öffnen**.

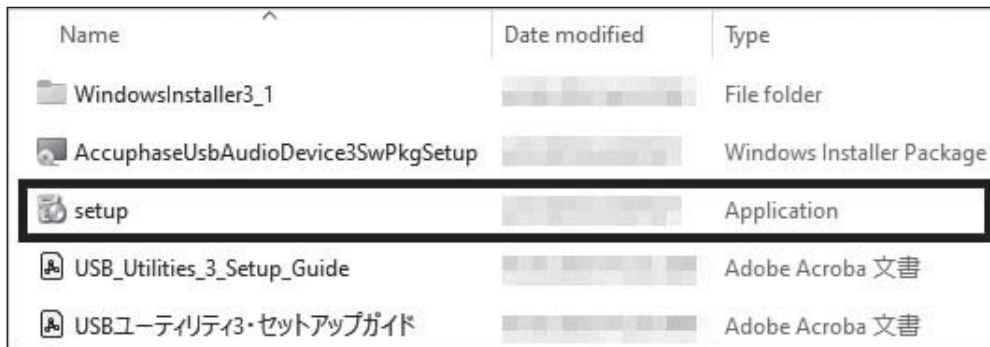


Abb. 1 Inhalte des CD-Laufwerks (komprimierter Ordner)

- ❺ Klicken Sie dann im Dialogfeld Ausführen auf **OK**, um das Setupprogramm zu starten.
  - ◆ Überprüfen Sie im Fenster der Benutzerkontensteuerung, ob ein passender Name wie „Accuphase“ oder „Savitech Corp.“ angezeigt wird. Klicken Sie dann auf **Ja** (Yes), um das Setupprogramm zu starten.
- ❻ Kurz darauf erscheint ein Dialogfeld wie in Abb. 2.
- ❼ Klicken Sie auf **Weiter** (Next). Geben Sie, wenn Sie dazu aufgefordert werden, die entsprechenden Informationen ein (Zielordner, Nutzer usw.), und fahren Sie den Anweisungen auf dem Bildschirm entsprechend fort. (Falls Sie sich nicht sicher sind, was Sie auswählen sollen, klicken Sie einfach auf **Weiter** (Next), um die Standardeinstellungen beizubehalten.) Es kann einige Zeit dauern, bis das Setupprogramm die Installation abgeschlossen hat.
- ❽ Nach einiger Zeit erscheint ein Dialogfeld wie in Abb. 3. Klicken Sie auf **Ja** (Yes), falls der Computer sofort neu gestartet werden soll. Klicken Sie auf **Nein** (No), falls der Computer später neu gestartet werden soll. Nach dem Neustart des Computers ist die Installation abgeschlossen. (Der Neustart muss ausgeführt werden, damit die neuen Treiber geladen werden.)

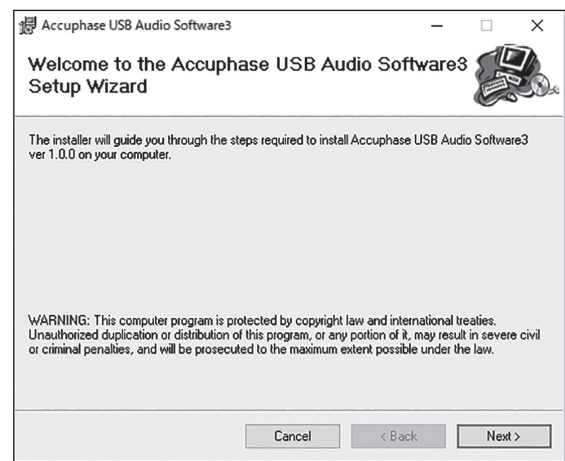


Abb. 2 Startdialogfeld des Setupprogramms

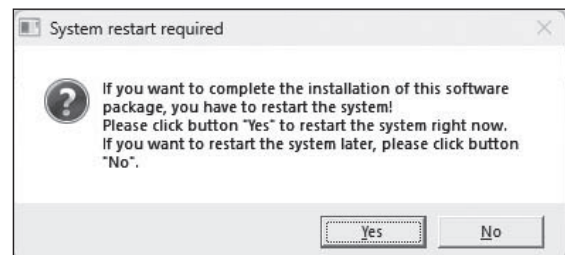


Abb. 3 Jetzt oder später neu starten

### III. Anschluss am Computer

Wenn die Treibersoftware installiert wurde, schalten Sie den CD-Player oder Digitalprozessor ein, und verbinden Sie ihn per USB-Kabel mit Ihrem Computer.

- ◆ Verwenden Sie einen USB-3.0- oder USB-2.0-Port. Hinweis: USB-1.1-Ports unterstützen keine Samplingraten von mehr als 176,4 kHz. Verwenden Sie ein USB-Kabel, das maximal 2 m lang ist.

Beim ersten Anschließen erscheint in der Windows-Taskleiste eine Meldung mit dem Hinweis, dass neue Hardware installiert wurde. Diese Meldung erscheint u. U. erst nach einiger Zeit. Trennen Sie das USB-Kabel erst, nachdem diese Meldung angezeigt wurde. (Diese Meldung erscheint nur beim ersten Anschließen. Sie wird nur dann noch einmal angezeigt, wenn Sie die Dienstprogramme erneut installieren.)

Aktivieren Sie das Accuphase-USB-Audiobedienfeld 3, um die Verbindung zu prüfen.

Doppelklicken Sie zum Anzeigen des in Abb. 4(a) dargestellten Fensters auf das Symbol „Accuphase-USB-Audiobedienfeld 3“. Sie können auch auf die Schaltfläche **Start, Alle Anwendungen** und dann auf **Accuphase-USB-Audiobedienfeld 3** klicken.

Falls weder Samplingraten noch Bitlängen angezeigt werden, wie in Abb. 4(b) zu sehen, probieren Sie Folgendes aus, damit die Ansicht wie in Abb. 4(a) gezeigt erscheint:

- ◆ Ziehen Sie das USB-Kabel ab, und schließen Sie es wieder an, oder verwenden Sie ein anderes.
- ◆ Schließen Sie das Kabel an einen anderen USB-Port (Anschluss) an Ihrem Computer an.
- ◆ Es kann auch helfen, eine direkte Verbindung mit dem USB-Port des Computers herzustellen, also den USB-Hub nicht zu verwenden.



(a) Wenn erfolgreich verbunden

(b) Wenn nicht verbunden

Abb. 4 Das Accuphase-USB-Audiobedienfeld 3

### IV. Einstellung der Samplingrate und der Bitlänge für die Wiedergabe

- ◆ Damit Sie diese Einstellungen vornehmen können, müssen Sie den Computer per USB-Kabel mit dem Player (CD-Player oder Digitalprozessor) verbinden.
- ◆ Halten Sie die Wiedergabe an, bevor Sie diese Einstellungen ändern. Derartige Änderungen werden möglicherweise nicht sofort übernommen. Dies hängt vom jeweils verwendeten Audioplayer ab.

#### ● Im Modus „DirectSound“ oder „WASAPI shared“

Wenn der Modus „DirectSound“\* oder „WASAPI\*\* shared“ für den Audioplayer aktiviert ist, können Sie die vom Computer ausgegebene Samplingrate und Bitlänge frei einstellen.

\* DirectSound (DS) ist eine in Windows-Betriebssystemen enthaltene Softwarekomponente, die die Audiowiedergabefunktionalität des Computers erweitert.

\*\* WASAPI (Windows Audio Session API) ist eine in Windows-Betriebssystemen enthaltene Programmierschnittstelle, die die Audiowiedergabefunktionalität des Computers erweitert.

- 1 Doppelklicken Sie zum Öffnen des in Abb. 5 dargestellten Dialogfelds auf das Symbol „Accuphase USB Audio Control Panel3“. Sie können auch auf die Schaltfläche **Start, Alle Anwendungen** und dann auf **Accuphase-USB-Audiobedienfeld 3** klicken.

In Abb. 5(1) sehen Sie das Fenster, das im ASIO-Modus angezeigt wird. Die Bezeichnung „ASIO“ bleibt sichtbar, selbst wenn Sie in den Modus „DirectSound“ oder „WASAPI shared“ wechseln.

- ◆ Überprüfen Sie im Fenster der Benutzerkontensteuerung, ob ein passender Name wie „Accuphase“ oder „Savitech Corp.“ angezeigt wird. Klicken Sie dann auf **Ja (Yes)**, um das Accuphase-USB-Audiobedienfeld 3 zu öffnen.

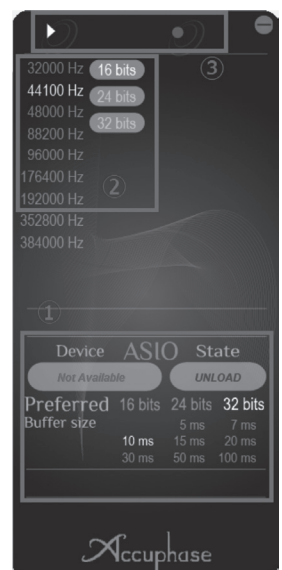


Abb. 5 Das Accuphase-USB-Audiobedienfeld 3





## 2 Legen Sie im Bedienfeld die gewünschte Samplingrate und Bitlänge fest (siehe Abb. 5(2)).

Auf einem Windows-PC liegt die maximale Samplingrate im Modus „DirectSound“ jedoch bei 192.000 Hz. Die Samplingrate und Bitlänge werden aber auch durch den Audioplayer eingeschränkt.

- ◆ Wenn der Modus „DirectSound“ oder „WASAPI shared“ für den Player aktiviert ist, haben die Einstellungen im Bedienfeld Vorrang gegenüber den Einstellungen am Player und den Daten der Musikdateien.

### ◆ Das Accuphase-USB-Audiobedienfeld 3

Das Accuphase-USB-Audiobedienfeld 3 wird auch dann weiter ausgeführt, wenn Sie das Fenster durch Klicken auf die Minimieren-Schaltfläche  oben rechts schließen. Falls Sie das Fenster wieder öffnen oder das Programm beenden möchten, gehen Sie folgendermaßen vor.

1. Klicken Sie mit der rechten Maustaste auf das Symbol des Accuphase-USB-Audiobedienfelds 3 im Infobereich rechts unten auf der Taskleiste. (Falls das Symbol nicht sichtbar ist, klicken Sie auf , um es anzuzeigen.) Dann wird ein Menü mit zwei Optionen angezeigt: „Show“ (Anzeigen) und „Exit“ (Beenden).
2. Klicken Sie zum erneuten Öffnen des Fensters auf Show (Anzeigen). Klicken Sie zum Beenden des Programms auf Exit (Beenden). Die Schaltflächen, die sich in Abb. 5(3) innerhalb des quadratischen Rahmens befinden, funktionieren in diesem Modus nicht.

## ● Im ASIO-Modus

Wenn der ASIO-Modus\* für den Player aktiviert ist, bestimmen die ASIO-Einstellungen des Players und die Daten der Musikdateien die vom Computer ausgegebene Samplingrate und Bitlänge. Im Bedienfeld werden unter anderem die aktive Samplingrate und der Modus angezeigt, wie unten dargestellt.

\* ASIO (Audio Stream Input/Output) ist ein von Steinberg entwickeltes Transferprotokoll für digitale Audiodateien.

Im Bedienfeld sehen Sie insbesondere folgende Informationen.

### 1 Name des angeschlossenen USB-Geräts („USB Audio Device 3“) wie in Abb. 6(1)

### 2 Gepufferte Bitlänge und Puffergröße wie in Abb. 6(2)

Diese Werte können Sie anpassen. Die Einstellung der Bitlänge bestimmt die PCM-Bitlänge und überschreibt die in der Musikdatei festgelegte Bitlänge. Wir empfehlen Ihnen, die Puffergröße auf den kleinstmöglichen Wert einzustellen, bei dem keine Probleme verursacht werden.

### 3 Art der wiedergegebenen Daten (PCM, DSD64, DSD128 oder DSD256), wie in Abb. 6(3)

### 4 Betriebsmodus wie in Abb. 6(4)

Hier sehen Sie die Anzahl an Kanälen, die Bitlänge, die Samplingrate und die Puffergröße für die Wiedergabe. Je nach Einstellungen des Audioplayers (ASIO) können sich die angezeigte Samplingrate und Bitlänge von denen der Musikdatei unterscheiden, die Sie wiedergeben möchten. Wird die DSD64-Datei beispielsweise im Modus „ASIO Native“ wiedergegeben, wird im Fenster „32 Bits, 88200 Hz“ angezeigt.

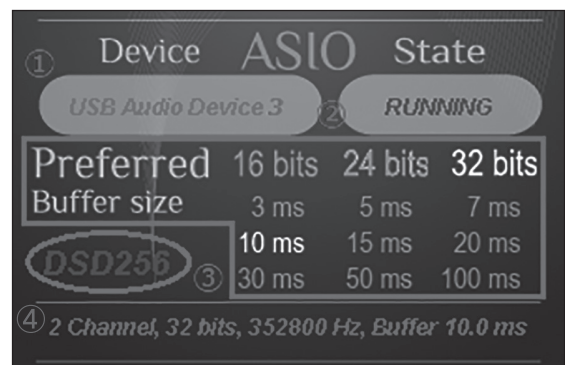


Abb. 6 Ansicht des Accuphase-USB-Bedienfelds 3 bei aktivierter ASIO-Funktion

Hiermit ist die Installation der USB-Dienstprogramme abgeschlossen. Anschließend müssen Sie den Player installieren und das Ausgabegerät zu „Accuphase USB 3“ ändern. Dann können Sie Ihre Musik in optimaler Qualität genießen. Informationen dazu, wie Sie die Einstellung für das Ausgabegerät ändern, finden Sie in der mit dem Player gelieferten Dokumentation.

## V. Reparatur und Deinstallation

- ◆ Entfernen Sie das USB-Kabel, das den Computer mit dem CD-Player oder Digitalprozessor verbindet, bevor Sie mit dem Reparieren oder Deinstallieren beginnen.
  - ◆ Das Accuphase-USB-Audiobedienfeld 3 ist nach dem Start so lange aktiv, bis Sie es absichtlich schließen. Wenn Sie die USB-Dienstprogramme reparieren oder installieren möchten, während das Bedienfeld aktiv ist, erscheint eine Warnmeldung. Lesen Sie die Meldung, und fahren Sie dann fort. Sie können das Bedienfeld auch vor dem Reparieren/Deinstallieren schließen (siehe „Das Accuphase-USB-Audiobedienfeld 3“ auf Seite 14).
- 1 Öffnen Sie die Systemsteuerung. Falls die Systemsteuerung auf die Anzeige **Kategorie** eingestellt ist, wählen Sie unter **Programme** die Option **Programm deinstallieren** aus. Falls die Anzeige auf **Große Symbole** oder **Kleine Symbole** eingestellt ist, wählen Sie die Option **Programme und Features** aus. Dann wird ein Fenster wie in Abb. 7 geöffnet.

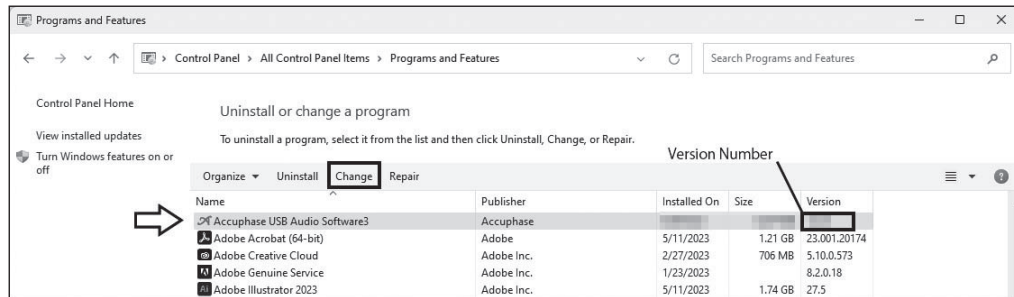


Abb. 7 Dialogfeld „Programm deinstallieren oder ändern“

- 2 Suchen Sie in der Programmliste (Abb. 7) „Accuphase USB Audio Software 3“, und klicken Sie darauf.
  - 3 Klicken Sie oben im Fenster auf die Schaltfläche **Ändern** (Change) (Abb. 7). Ein Dialogfeld wie in Abb. 8 wird angezeigt.
  - 4 Wenn Sie die Dienstprogramm-Software reparieren möchten, wählen Sie das Optionsfeld **Reparieren** (Repair) aus. Zum Deinstallieren der Software wählen Sie das Optionsfeld **Entfernen** (Remove) aus (siehe Abb. 8).
- ◆ Überprüfen Sie im Fenster der Benutzerkontensteuerung, ob ein passender Name wie „Accuphase“ oder „Savitech Corp.“ angezeigt wird. Klicken Sie dann auf **Ja** (Yes), um fortzufahren.

Klicken Sie auf **Fertig stellen** (Finish), um mit der Deinstallation oder Reparatur zu beginnen. Nach Abschluss des Vorgangs wird die Meldung „Installation abgeschlossen“ angezeigt. Klicken Sie zum Schließen des Dialogfelds auf **Schließen** (Close).



Abb. 8 Dialogfeld zum Reparieren/Deinstallieren der Dienstprogramm-Software

## Anhang: Version der USB-Dienstprogramme

Wenn Sie wissen möchten, ob Sie über die aktuelle Version der Dienstprogramm-Software verfügen, überprüfen Sie die Nummer der derzeit installierten Version. Gehen Sie hierzu folgendermaßen vor.

- 1 Öffnen Sie die Systemsteuerung. Falls die Systemsteuerung auf die Anzeige **Kategorie** eingestellt ist, wählen Sie unter **Programme** die Option **Programm deinstallieren** aus. Falls die Anzeige auf **Große Symbole** oder **Kleine Symbole** eingestellt ist, wählen Sie die Option **Programme und Features** aus. Dann wird ein Fenster wie in Abb. 7 geöffnet.
- 2 Suchen Sie in der Programmliste **Accuphase USB Audio Software3**, und klicken Sie darauf (siehe Pfeil in Abb. 7).
- 3 Die derzeit installierte Version wird rechts neben dem Eintrag in der Spalte mit der Version angegeben.
  - ◆ Die Versionsnummer der neuesten Version finden Sie unter <https://www.accuphase.com/>.

- Windows, Windows 10 und Windows 11 sind registrierte Marken der Microsoft Corporation.
- Mac und macOS sind registrierte Marken von Apple, Inc.
- ASIO ist eine registrierte Marke der Steinberg Media Technologies GmbH.

### Änderungsverlauf

Juni 2020: Abschnitte II, III und IV angepasst.

April 2021: Abschnitt IV angepasst.

März 2023: Windows 7 und Windows 8.1 aus der Liste der unterstützten Betriebssysteme entfernt, Windows 11 hinzugefügt. Gesamten Text an Windows 11 angepasst. Abbildungen durch neue ersetzt.

# Installatiehandleiding voor USB Utilities 3 (versie 1.0)

In deze handleiding wordt uitgelegd hoe u de USB-hulpprogramma's kunt installeren op uw computer en hoe u de software kunt instellen voor gebruik met uw cd-speler, digitale processor of andere componenten. Er wordt ook uitgelegd hoe u de software kunt herstellen en verwijderen.

Opmerking: tenzij anders aangegeven, zijn de schermafbeeldingen afkomstig uit Windows 11.

- ◆ Sluit het Accuphase-product (cd-speler of digitale processor) niet aan op uw computer totdat u de installatie van deze hulpprogramma's hebt voltooid.
- ◆ Sluit alle applicaties op de computer voordat u de installatie start.
- ◆ Volg de onderstaande procedure om de hulpprogramma's te installeren. De software werkt mogelijk niet correct als deze onjuist of in de verkeerde volgorde wordt geïnstalleerd. In het ergste geval moet u mogelijk uw volledige Windows-besturingssysteem opnieuw installeren.
- ◆ De USB-hulpprogramma's kunnen alleen op Windows-computers worden gebruikt.

## Ondersteund besturingssysteem

**Windows 10** (32-bits, 64-bits)

**Windows 11** (64-bits)

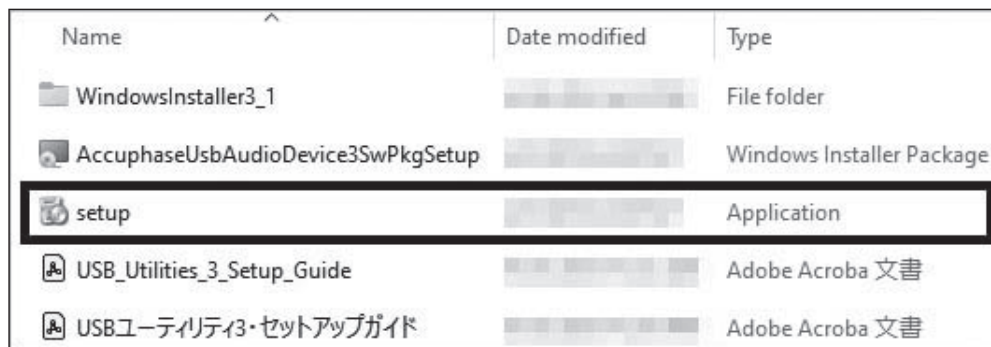
- ◆ U hoeft deze USB-hulpprogramma's niet te installeren op Mac-computers. (Bevestigd voor Mac OS-versies tot en met 10.7. Lion) U hoeft alleen het uitvoerapparaat voor de audiospeler te wijzigen in Accuphase USB 3. Raadpleeg de documentatie bij de speler voor meer informatie.
- ◆ Zorg ervoor dat de audiospelers en uw add-inprogramma's zijn bijgewerkt naar de nieuwste versies.
- ◆ Raadpleeg de documentatie bij de computer voor meer informatie over het instellen en gebruiken van de USB-interface.
- ◆ De USB-aansluiting voor DAC-60 vereist busspanning (200 mA of hoger).
- ◆ Als u de nieuwste USB-stuurprogramma's voor Accuphase-producten wilt downloaden, volgt u de instructies op de bijbehorende productpagina's op <https://www.accuphase.com/>.
- ◆ **Gebruik een USB 3.0- of een USB 2.0-poort. Houd er rekening mee dat USB 1.1-poorten geen ondersteuning bieden voor bemonsteringsfrequenties die hoger zijn dan 176,4 kHz.**
- ◆ U moet uw huidige stuurprogramma verwijderen voordat u een update naar een nieuwer stuurprogramma uitvoert. (Zie Sectie V, Herstellen en verwijderen, op pagina 20.)
- ◆ Deze USB Utilities 3-software biedt geen ondersteuning voor USB-invoer van de volgende apparaten: DC-950, DC-901, DP-720, DP-560, DP-550, DP-430, DP-410, DC-37, DAC-50 en DAC-40.

## I. Wat u nodig hebt voor de installatie

- Een computer met Windows
- Een cd-rom- of dvd-rom-station (intern of extern)
- De **USB Utilities 3-software** (opgenomen op een cd die bij uw Accuphase cd-speler of digitale processor is geleverd; en ook beschikbaar om te downloaden als zelf-uitpakkend zipbestand vanaf de website van Accuphase.)
- **USB-kabels** (USB 2.0, type B, niet langer dan 2 meter)

## II. USB Utilities 3 installeren

- ❶ Zorg ervoor dat de cd-speler (of digitale processor) **niet** is aangesloten op de computer. Als u de installatie uitvoert wanneer de cd-speler is aangesloten op de computer, kan de installatie mislukken en moet u in het ergste geval het volledige besturingssysteem opnieuw installeren.
- ❷ Meld u op de computer aan als beheerder.
- ❸ Als u de cd USB Utilities 3 gebruikt die bij de cd-speler of digitale processor is geleverd, plaatst u deze cd in uw computer en gaat u verder met de volgende stap ❹.  
Als u deze hulpprogramma's downloadt: sla het gedownloade bestand op in de gewenste map en pak de bestanden uit. Hiermee wordt nog een map gemaakt met verschillende uitgepakte bestanden.
- ❹ Druk tegelijkertijd op de toets met het Windows-logo en de toets R om het dialoogvenster Uitvoeren te openen. Klik op **Bladeren**, selecteer en open uw cd of uitgepakte bestand en selecteer vervolgens **setup** (of **setup.exe**), en klik op **Openen**.

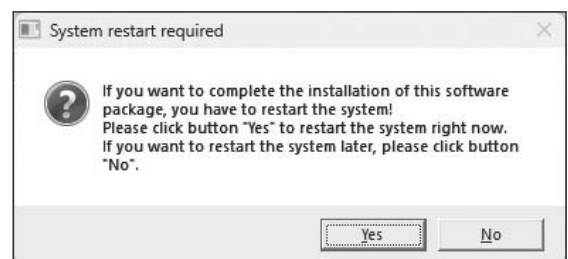


Afb. 1 Inhoud van cd-station (gecomprimeerde map)

- ❺ Klik nu in het dialoogvenster Uitvoeren op **OK** om het programma te starten.
  - ◆ Als het venster Gebruikersaccountbeheer verschijnt, controleert u of de juiste naam wordt weergegeven, zoals Accuphase of Savitech Corp. Klik op **Ja** (Yes) om het installatieprogramma te starten.
- ❻ Na enkele ogenblikken wordt het programma weergegeven zoals in Afb. 2.
- ❼ Klik op **Doorgaan** (Next). Geef de vereiste informatie op (installatiemap, gebruikersselectie, enzovoort) en volg de instructies op het scherm. (Klik op **Doorgaan** (Next) als u niet zeker weet wat u moet invoeren. De instellingen blijven dan op de standaardwaarden staan.) Het kan enige tijd duren voordat de installatie is voltooid.
- ❽ Na enkele ogenblikken wordt het programma weergegeven zoals in Afb. 3.  
Klik op **Ja** (Yes) als u de computer meteen opnieuw wilt opstarten, of op **Nee** (No) als u de computer liever later wilt opstarten. De installatie wordt voltooid terwijl de computer opnieuw opstart. (Het opnieuw opstarten is vereist voor het laden van de nieuwe stuurprogramma's.)



Afb. 2 Startdialoogvenster van installatieprogramma



Afb. 3 Nu opnieuw opstarten, of Later

### III. Aansluiten op de computer

Nadat de stuurprogrammasoftware is geïnstalleerd, schakelt u de cd-speler of digitale processor in en sluit u deze aan op uw computer met een USB-kabel.

- ◆ Gebruik een USB 3.0- of een USB 2.0-poort. Houd er rekening mee dat USB 1.1-poorten geen ondersteuning bieden voor bemonsteringsfrequenties die hoger zijn dan 176,4 kHz. Gebruik een USB-kabel van maximaal 2 meter.

De eerste keer dat u het apparaat aansluit, wordt op de Windows-taakbalk een bericht weergegeven dat uw nieuwe hardware is geïnstalleerd. Het kan enige tijd duren voordat dit bericht wordt weergegeven. Verwijder de USB-kabel pas nadat dit bericht is weergegeven. (Dit bericht wordt alleen bij de eerste keer aansluiten weergegeven. Dit bericht wordt niet meer weergegeven, tenzij u de hulpprogramma's opnieuw installeert.)

Activeer Accuphase USB Audio Control Panel3 om de verbinding te controleren.

Dubbelklik op het pictogram van Accuphase USB Audio Control Panel3 of klik op de **Start**-knop. Selecteer **Alle Apps** en klik op **Accuphase USB Audio Control Panel3** om het dialoogvenster zoals Afb. 4(a) weer te geven.

Als er geen samplingfrequenties en bitlengte worden weergegeven zoals Afb. 4(b), probeert u het volgende om het venster weer te geven zoals Afb. 4(a):

- ◆ Koppel de USB-kabel los en sluit deze weer aan of vervang deze.
- ◆ Sluit deze aan op andere USB-poort op uw computer.
- ◆ Of u deze kunt rechtstreeks aansluiten op een USB-poort van de computer zonder de USB-hub te gebruiken.



(a) Bij correcte verbinding (b) Indien niet verbonden  
Afb. 4 Accuphase USB Audio Control Panel3

### IV. De bemonsteringsfrequentie en bitlengte voor afspelen instellen

- ◆ Om deze instellingen op te geven, is het nodig dat uw computer via USB op uw cd-speler (of digitale processor) is aangesloten.
- ◆ Zorg ervoor dat er niet wordt afgespeeld op het moment dat u deze instellingen gaat aanpassen. Dergelijke wijzigingen worden niet direct doorgevoerd; het is afhankelijk van de audiospeler die u gebruikt.

#### ● In de modus DirectSound of WASAPI shared

Als uw audiospeler wordt uitgevoerd in de modus DirectSound\*- of WASAPI shared\*\*, kunt u de samplingfrequentie en bitlengte-uitvoer van uw computer naar wens instellen.

\* DirectSound (DS): een softwarecomponent inbegrepen bij het Windows-besturingssysteem die de functionaliteit voor het afspelen van audio van uw computer vergroot.

\*\* WASAPI (Windows Audio Session API): een interface voor het programmeren van applicaties inbegrepen bij Windows-besturingssystemen die de functionaliteit voor het afspelen van audio van uw computer vergroot.

- 1 Dubbelklik op het pictogram Accuphase USB Audio Control Panel3 of klik op de **Start**-knop, selecteer **Alle Apps** en klik op **Accuphase USB Audio Control Panel3** om het dialoogvenster te openen dat wordt weergegeven in Afb. 5.

Afb. 5(1) geeft het displayvenster weer wanneer de modus ASIO is ingesteld. Wanneer u overschakelt naar de modus DirectSound- of WASAPI shared, wordt de naam ASIO nog steeds weergegeven op het scherm.

- ◆ Als het venster Gebruikersaccountbeheer verschijnt, controleert u of de juiste naam wordt weergegeven, zoals Accuphase of Savitech Corp. Klik vervolgens op **Ja** (Yes) om het Accuphase USB Audio Control Panel3 te openen.



Afb. 5 Accuphase USB Audio Control Panel3



- ② Stel de gewenste bemonsteringsfrequentie en bitlengte in op het bedieningspaneel zoals in Afb. 5(2). De maximale samplingfrequentie in de modus DirectSound wordt door de Windows-pc echter beperkt tot 192000 Hz. Daarnaast worden de samplingfrequentie en bitlengte beperkt door de audiospeler.
- ◆ Als de speler werkzaam is in de modus DirectSound of WASAPI shared, hebben de instellingen van het bedieningspaneel voorrang ten opzichte van de instellingen van de speler en de gegevens in uw muziekbestanden.
  - ◆ Over Accuphase USB Audio Control Panel3  
Het programma Accuphase USB Audio Control Panel3 blijft actief nadat u het venster afsluit door op de knop Minimaliseren (de -knop rechts bovenaan het venster) te drukken. Als u het venster weer wilt openen of het programma wilt stoppen, doet u het volgende.
1. Klik met de rechtermuisknop op het pictogram Accuphase USB Audio Control Panel3 in het systeemvak van de taakbalk in de rechterbenedenhoek van het desktopscherm. (Als het pictogram verborgen is, klikt u op  om het weer te geven.) Vervolgens verschijnt er een menu met twee keuzes: Weergeven en Afsluiten.
  2. Om het venster weer te openen, klikt u op Weergeven. Om het programma te stoppen, klikt u op Afsluiten. De knoppen die worden weergegeven in een vierkant in Afb. 5(3), werken niet met deze modus.

## ● Modus ASIO

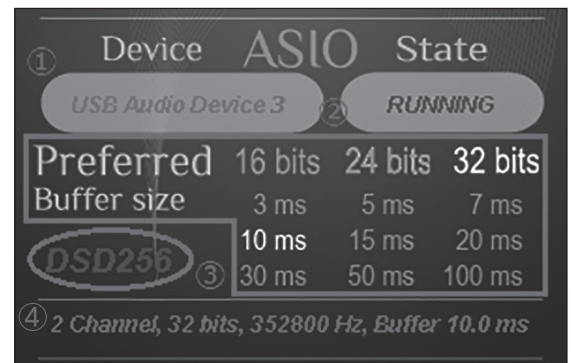
Als uw speler wordt uitgevoerd in de modus ASIO\*, bepalen de ASIO-instellingen en muziekbestandsgegevens de samplingfrequentie en bitlengte-uitvoer van uw computer. Het bedieningspaneel geeft de actieve samplingfrequentie, modus, etc., weer zoals hieronder aangegeven.

\* ASIO (Audio Stream Input/Output) is een stuurprogramma-protocol voor geluidskaarten met digitale audio die door Steinberg is ontwikkeld.

Het paneel geeft de volgende informatie weer.

- ① De naam van het aangesloten USB-apparaat (USB Audio Device3) weergegeven in Afb. 6(1)
- ② Gebufferde bitlengte en buffergrootte weergegeven in Afb. 6(2)  
U kunt deze instellen naar uw wens. De bitlengte-instelling bepaalt de PCM-bitlengte, die voorrang heeft ten opzichte van de bitlengte ingesteld bij het muziekbestand. U kunt het beste de buffergrootte instellen op de laagste waarden binnen het bereik dat geen problemen veroorzaakt.
- ③ Type afgespeelde gegevens (PCM, DSD64, DSD128 of DSD256) weergegeven in Afb. 6(3)
- ④ Besturingsmodus weergegeven in Afb. 6(4)

Geeft het aantal kanalen, de bitlengte, de bemonsteringsfrequentie en de buffergrootte weer tijdens het afspelen. Afhankelijk van de instellingen van de audiospeler (ASIO), kunnen de weergegeven samplingfrequentie en bitlengte afwijken van die van het muziekbestand dat u wilt afspelen. Als het DSD 64-bestand wordt afgespeeld in systeemeigen modus ASIO, geeft het venster 32 bits, 88200 Hz weer.



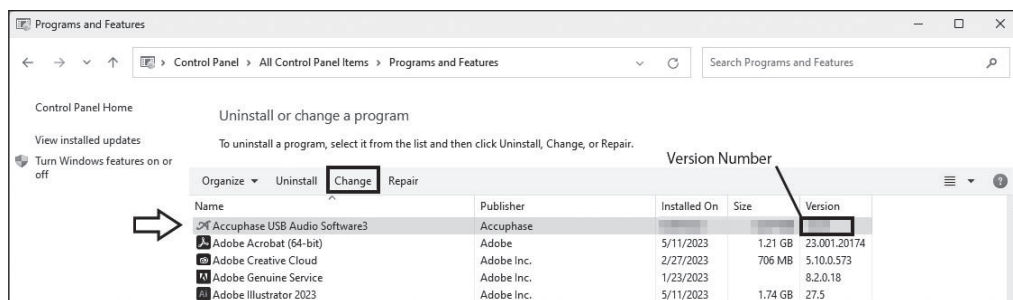
Afb. 6 Weergave van Accuphase USB Control Panel3 wanneer ASIO actief is

Hiermee is de installatie van de USB-hulpprogramma's voltooid. Nu is het tijd om uw speler te installeren en het uitvoerapparaat te wijzigen in Accuphase USB 3. Daarna bent u klaar om te genieten van prachtig geluid. Voor informatie over het wijzigen van de instelling voor het uitvoerapparaat raadpleegt u de instructies voor de speler die u gebruikt.

## V. Herstellen en verwijderen

- ◆ Voordat u een reparatie- of verwijderbewerking start, moet u de USB-kabel tussen de computer en de cd-speler of digitale processor loskoppelen.
- ◆ Als Accuphase USB Audio Control Panel3 is gestart, blijft dit actief tot u het afsluit. Als u de USB-hulpprogramma's probeert te herstellen of installeren terwijl het bedieningspaneel actief is, wordt er een waarschuwing weergegeven. Lees dit bericht en ga door. U kunt ook het bedieningspaneel sluiten voordat u begint met het herstellen of verwijderen (zie Over Accuphase USB Audio Control Panel3 op pagina 19.)

- 1 Open het Configuratiescherm. Als de weergave voor het Configuratiescherm is ingesteld op **Weergeven op Categorie**, gaat u naar **Programma's - Een programma verwijderen**. Als de weergave is ingesteld op **Weergeven op Grote pictogrammen** of **Kleine pictogrammen**, gaat u naar **Programma's en onderdelen**. Vervolgens wordt er een venster geopend zoals weergegeven in Fig. 7.



Afb. 7 Het venster Een programma verwijderen of wijzigen

- 2 Ga naar Accuphase USB Audio Software3 in de lijst (Afb. 7) met programma's en klik erop.
- 3 Klik op de knop **Wijzigen** (Change) (Afb. 7) boven aan het venster. Na enkele ogenblikken wordt het programma weergegeven zoals in Afb. 8.
- 4 Als u de hulpprogramma's wilt herstellen, selecteert u het keuzerondje **Herstellen** (Repair). Als u de software wilt verwijderen, selecteert u het keuzerondje **Verwijderen** (Remove) (zoals in Afb. 8).

- ◆ Als het venster Gebruikersaccountbeheer verschijnt, controleert u of de juiste naam wordt weergegeven, zoals Accuphase of Savitech Corp. Klik op **Ja** (Yes) om verder te gaan.

Klik op **Voltooien** (Finish) om de software te verwijderen of herstellen. Als het proces is voltooid, wordt het bericht Installatie voltooid weergegeven. Klik op **Sluiten** (Close) om het venster te sluiten.



Afb. 8 Dialoogvenster Herstellen/verwijderen voor de hulpprogramma's

## Appendix: de versie van de USB-hulpprogramma's controleren

Als u wilt controleren of u de nieuwste versie van de hulpprogramma's gebruikt, moet u het nummer van de momenteel geïnstalleerde versie controleren. Ga als volgt te werk.

- 1 Open het Configuratiescherm. Als de weergave voor het Configuratiescherm is ingesteld op **Weergeven op Categorie**, gaat u naar **Programma's - Een programma verwijderen**. Als de weergave is ingesteld op **Weergeven op Grote pictogrammen** of **Kleine pictogrammen**, gaat u naar **Programma's en onderdelen**. Vervolgens wordt er een venster geopend zoals weergegeven in Fig. 7.
- 2 Ga naar **Accuphase USB Audio Software3** in de lijst met programma's en klik erop. (Kijk bij de pijl in Afb. 7.)
- 3 De momenteel geïnstalleerde versie wordt aangegeven in de kolom Versie, rechts van de vermelding.
  - ◆ Om het nummer van de laatst uitgebrachte versie te controleren, gaat u naar <https://www.accuphase.com/>.

- Windows, Windows 10 en Windows 11 zijn gedeponeerde handelsmerken van Microsoft Corporation.
- Mac en Mac OS zijn gedeponeerde handelsmerken van Apple, Inc.
- ASIO is een gedeponeerd handelsmerk van Steinberg Media Technologies GmbH.

### Revisiegeschiedenis

Juni 2020 Secties II, III en IV aangepast  
 April 2021 Sectie IV aangepast  
 Maart 2023 Windows 7 en Windows 8.1 verwijderd uit de lijst met ondersteunde besturingssystemen en Windows 11 toegevoegd  
 Overall in de tekst zijn wijzigingen aangebracht voor Windows 11. Afbeeldingen zijn vervangen door nieuwe

# Guida all'installazione delle utilità USB 3 (versione 1.0)

La guida illustra come installare il software delle utilità USB sul computer e come impostare il software per l'uso con un lettore CD, un processore digitale o altri componenti. Spiega inoltre come ripristinare e disinstallare il software.

Nota: le schermate si riferiscono a Windows 11, salvo dove diversamente indicato.

- ◆ Non collegare il prodotto Accuphase (lettore CD o processore digitale) al computer fino al completamento dell'installazione di queste utilità.
- ◆ Chiudere tutte le applicazioni sul computer prima di avviare l'installazione.
- ◆ Seguire la procedura riportata di seguito per installare le utilità. È possibile che il software non funzioni correttamente se installato in modo errato o fuori sequenza. Nel peggiore dei casi, potrebbe essere necessario reinstallare l'intero sistema operativo Windows.
- ◆ Il software delle utilità USB è destinato all'uso unicamente sui computer Windows.

## Sistemi operativi supportati

**Windows 10** (32 bit, 64 bit)

**Windows 11** (64 bit)

- ◆ Non è necessario installare queste utilità USB sui computer Mac. Compatibile con il sistema operativo Mac OS con versioni fino alla 10.7 Lion, è sufficiente modificare il dispositivo di uscita della riproduzione audio impostando "Accuphase USB 3". Per ulteriori informazioni, fare riferimento alla documentazione in dotazione con il lettore.
- ◆ Assicurarsi di aggiornare i lettori audio e i programmi aggiuntivi alle versioni più recenti.
- ◆ Per maggiori informazioni sulla configurazione e l'uso dell'interfaccia USB, fare riferimento alla documentazione del computer.
- ◆ Il collegamento USB per l'unità DAC-60 richiede un'alimentazione bus (200 mA o superiore).
- ◆ Per scaricare i driver USB più recenti per i prodotti Accuphase, seguire le istruzioni nelle pagine relative al prodotto corrispondente all'indirizzo <https://www.accuphase.com/>.
- ◆ **Utilizzare una porta USB 3.0 o 2.0. Tenere presente che le porte USB 1.1 non supportano frequenze di campionamento superiori a 176,4 kHz.**
- ◆ Disinstallare il driver corrente prima dell'aggiornamento a un nuovo driver. (Vedere la Sezione V, "Ripristino e disinstallazione", alla pag. 25).
- ◆ Il software delle utilità USB 3 non supporta l'ingresso USB dei seguenti dispositivi: DC-950, DC-901, DP-720, DP-560, DP-550, DP-430, DP-410, DC-37, DAC-50 e DAC-40.

## I. Elementi necessari per l'installazione

- **Computer con sistema operativo Windows**
- **Unità CD o DVD** (interna o esterna)
- **Software delle utilità USB 3** (incluso nel CD fornito con il lettore CD o il processore digitale Accuphase e disponibile inoltre per il download come file compresso sul sito Web di Accuphase).
- **Cavi USB** (USB 2.0, di tipo B, di lunghezza massima pari a 2 metri).

## II. Installazione delle utilità USB 3

- ❶ Assicurarsi che il lettore audio (lettore CD o processore digitale) **non** sia collegato al computer. Se si esegue l'installazione mentre il lettore è collegato, l'installazione potrebbe non riuscire e, nel peggiore dei casi, potrebbe essere necessario reinstallare l'intero sistema operativo.
- ❷ Accedere al computer come amministratore.
- ❸ Se si utilizza il CD "Utilità USB 3" fornito con il lettore CD o con il processore digitale, inserire il CD nel computer e passare al punto ❹ seguente.  
Se invece le utilità vengono scaricate: salvare il file scaricato in una cartella appropriata e decomprimere i file. L'operazione creerà un'altra cartella contenente una serie di file estratti.
- ❹ Premere contemporaneamente il tasto con il logo di Windows e il tasto "R" per aprire la finestra di dialogo Esegui. Fare clic su **Sfoglia**, selezionare e aprire il CD o la cartella estratta, quindi selezionare **setup** (o **setup.exe**) e fare clic su **Apri**.

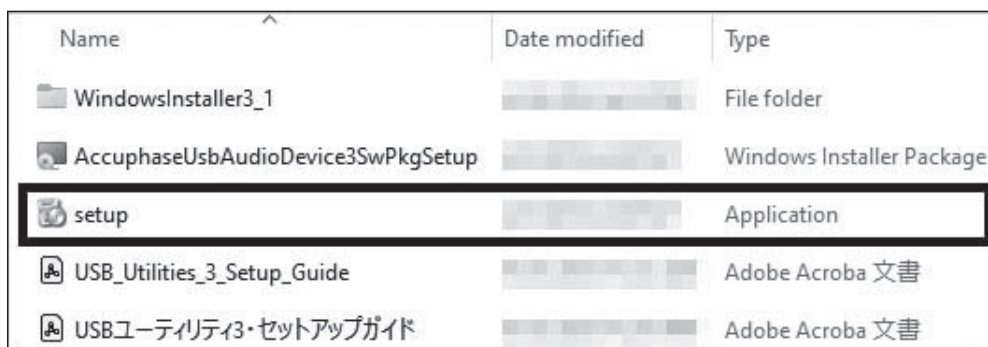


Fig. 1 Contenuto dell'unità CD (cartella compressa)

- ❺ Dalla finestra Esegui, fare clic su **OK** per avviare il programma di installazione.
  - ◆ Se viene visualizzata la finestra UAC (controllo dell'account utente), assicurarsi che il nome visualizzato sia appropriato, ad esempio "Accuphase" o "Savitech Corp.", quindi fare clic su **Sì** (Yes) per avviare il programma di installazione.
- ❻ Dopo alcuni istanti, il programma visualizza una finestra di dialogo come quella mostrata nella Fig. 2.
- ❼ Fare clic su **Avanti** (Next). Quando viene richiesto, inserire le informazioni necessarie (cartella di destinazione, utente, ecc.) e procedere in base alle istruzioni visualizzate sullo schermo. Se non si è sicuri delle informazioni da inserire, fare clic su **Avanti** (Next) per mantenere le impostazioni predefinite. Sono necessari alcuni minuti affinché il programma termini l'installazione.
- ❽ Dopo alcuni istanti, il programma visualizza una finestra di dialogo come quella mostrata nella Fig. 3.  
Fare clic su **Sì** (Yes) per riavviare subito il computer, oppure su **No** (No) per riavviare il computer in un secondo momento. L'installazione verrà completata al riavvio del computer. Il riavvio è necessario per consentire il caricamento dei nuovi driver.



Fig. 2 Finestra di dialogo iniziale del programma di installazione

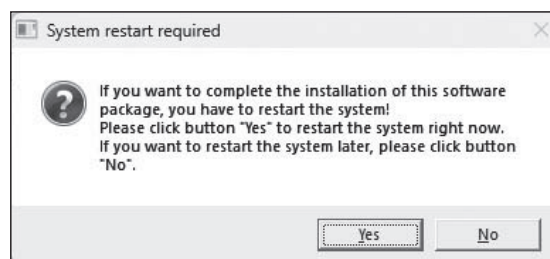


Fig. 3 Riavvia ora, o più tardi

### III. Collegamento al computer

Dopo aver installato il software del driver, accendere il lettore CD o il processore digitale e procedere con il suo collegamento al computer mediante il cavo USB.

- ◆ Utilizzare una porta USB 3.0 o 2.0. Tenere presente che le porte USB 1.1 non supportano frequenze di campionamento superiori a 176,4 kHz. Utilizzare un cavo USB di lunghezza massima pari a 2 metri.

Al momento del primo collegamento, la barra delle applicazioni di Windows visualizza un messaggio a indicare che è stato installato il nuovo hardware. La visualizzazione del messaggio potrebbe richiedere del tempo. Non scollegare il cavo USB prima della visualizzazione del messaggio. (Questo messaggio viene visualizzato solo dopo il primo collegamento, non verrà più visualizzato a meno che non vengano reinstallate le utilità).

Attivare il pannello di controllo audio USB Accuphase 3 per verificare il collegamento.

Fare doppio clic sull'icona "Pannello di controllo audio USB Accuphase 3", oppure fare clic sul pulsante **Start**, selezionare **Tutte le app** e fare clic su **Pannello di controllo audio USB Accuphase 3** per aprire la finestra di dialogo illustrata nella Fig. 4(a).

Quando non vengono visualizzate le frequenze di campionamento e la lunghezza bit come nella Fig. 4(b), tentare i seguenti metodi per visualizzare la finestra come nella Fig. 4(a):

- ◆ Scollegare e ricollegare il cavo USB o sostituirlo con un altro.
- ◆ Collegarsi ad altre prese di uscita USB (porte) sul computer.
- ◆ In alternativa, si consiglia di collegarsi direttamente alla porta USB del computer senza utilizzare l'hub USB.



(a) In caso di collegamento riuscito

(b) In caso di collegamento non riuscito

Fig. 4 Pannello di controllo audio USB Accuphase 3

### IV. Impostazione della frequenza di campionamento e della lunghezza bit durante la riproduzione

- ◆ Per eseguire queste impostazioni, è necessario che il computer sia collegato al lettore audio (lettore CD o processore digitale) tramite USB.
- ◆ Assicurarsi di interrompere la riproduzione prima di modificare queste impostazioni. È bene ricordare che tali modifiche potrebbero non diventare effettive immediatamente a seconda del lettore audio in uso.

#### ● In modalità "DirectSound" o "WASAPI shared"

Se il lettore audio si trova in modalità DirectSound\* o WASAPI shared\*\*, è possibile impostare liberamente l'uscita della frequenza di campionamento e della lunghezza bit con il computer.

\* DirectSound ("DS"): software incluso nei sistemi operativi Windows che estende la funzionalità di riproduzione audio del computer.

\*\* WASAPI (Windows Audio Session API): interfaccia per programmi applicativi inclusa nei sistemi operativi Windows che estende la funzionalità di riproduzione audio del computer.

- 1 Fare doppio clic sull'icona "Pannello di controllo audio USB Accuphase 3", oppure fare clic sul pulsante **Start**, selezionare **Tutte le app** e fare clic su **Pannello di controllo audio USB Accuphase 3** per aprire la finestra di dialogo illustrata nella Fig. 5.

La Fig. 5(1) illustra la finestra del display quando impostato in modalità ASIO. È bene ricordare che il nome "ASIO" resta visualizzato a schermo anche se si passa alla modalità DirectSound o alla modalità WASAPI shared.

- ◆ Se viene visualizzata la finestra UAC (controllo dell'account utente), assicurarsi che il nome visualizzato sia appropriato, ad esempio "Accuphase" o "Savitech Corp.", quindi fare clic su **Sì (Yes)** per aprire il Pannello di controllo audio USB Accuphase 3.

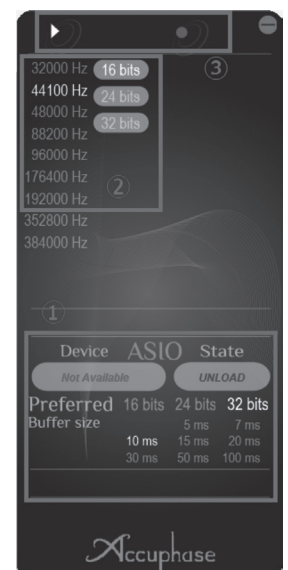


Fig. 5 Pannello di controllo audio USB Accuphase 3





- 2 Impostare la frequenza di campionamento e la lunghezza bit desiderate sul pannello di controllo come illustrato nella Fig. 5(2).

Tuttavia, in modalità DirectSound, la frequenza di campionamento massima è limitata a 192000 Hz dal PC Windows. La frequenza di campionamento e la lunghezza bit sono limitate anche dal lettore audio.

- ◆ Quando il lettore è in esecuzione in modalità DirectSound o WASAPI shared, le impostazioni del pannello di controllo hanno la priorità sulle impostazioni del lettore e sui dati dei file musicali.

- ◆ Informazioni sul Pannello di controllo audio USB Accuphase 3

Il programma del Pannello di controllo audio USB Accuphase 3 rimarrà in esecuzione anche dopo la chiusura della finestra attraverso il pulsante Riduci a icona (pulsante ) nella parte superiore destra della finestra. Per riaprire la finestra, o chiudere forzatamente il programma, attenersi alla seguente procedura:

1. Fare clic con il tasto destro del mouse sull'icona "Pannello di controllo audio USB Accuphase 3" nell'area sistema della barra delle applicazioni nell'angolo inferiore destro della schermata Desktop. (L'icona può essere nascosta. Fare clic su ) per visualizzarla). Viene quindi visualizzato un menu con due scelte: Mostra ed Esci.
2. Per riaprire la finestra, fare clic su Mostra. Per chiudere il programma, fare clic su Esci. I pulsanti racchiusi in un riquadro illustrati nella Fig. 5(3) non funzionano in questa modalità.

### ● In modalità "ASIO"

Se il lettore è in esecuzione in modalità ASIO\*, le impostazioni ASIO del lettore e i dati dei file musicali determinano essenzialmente la frequenza di campionamento e la lunghezza bit utilizzate dal computer. Il pannello di controllo mostra la frequenza di campionamento attiva, la modalità e così via, come illustrato di seguito.

\* ASIO (Audio Stream Input/Output) è un protocollo per driver di schede audio digitali sviluppato da Steinberg.

In particolare, il pannello mostra le seguenti informazioni:

- 1 Nome del dispositivo USB collegato ("Dispositivo audio USB 3") mostrata nella Fig. 6(1)

- 2 Lunghezza bit nel buffer e dimensione del buffer mostrata nella Fig. 6(2)

È possibile impostarle tali opzioni secondo le proprie preferenze. L'impostazione della lunghezza bit determina la lunghezza bit PCM e ha la priorità sulla lunghezza bit impostata dal file musicale. Si consiglia di impostare la dimensione del buffer sui valori più ridotti possibile all'interno di un intervallo che non causa problemi.

- 3 Tipo di dati in riproduzione (PCM, DSD64, DSD128 o DSD256) mostrata nella Fig. 6(3)

- 4 Modalità operativa mostrata nella Fig. 6(4)

Mostra numero di canali, lunghezza bit, frequenza di campionamento e dimensione del buffer durante la riproduzione. A seconda delle impostazioni (ASIO) del lettore audio, la frequenza di campionamento e la lunghezza bit visualizzate potrebbero essere diverse rispetto a quelle dei file musicali che si desidera riprodurre. Ad esempio, quando i file DSD 64 vengono riprodotti nella modalità nativa ASIO, nella finestra è visualizzato "32 bit, 88200 Hz".

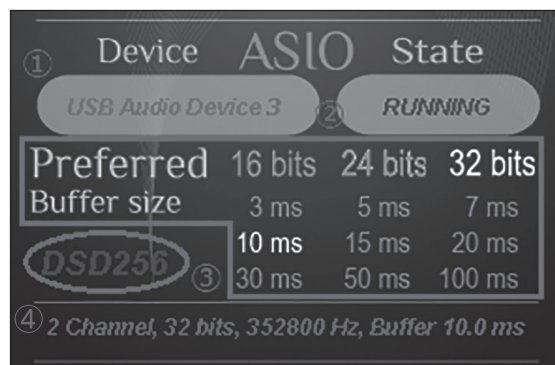


Fig. 6 Display del Pannello di controllo USB Accuphase 3 quando ASIO è in esecuzione

Questo completa l'impostazione delle utilità USB. Il passo successivo è l'installazione del lettore audio e la modifica del dispositivo di uscita su "Accuphase USB 3", quindi sarà tutto pronto per godere di un suono fantastico. Per informazioni sulla modifica della selezione del dispositivo di uscita, fare riferimento alla documentazione fornita con il lettore audio.

## V. Ripristino e disinstallazione

- ◆ Prima di avviare il ripristino o la disinstallazione, accertarsi di scollegare il cavo USB che collega il computer al lettore CD o al processore digitale.
  - ◆ Una volta avviato, il Pannello di controllo audio USB Accuphase 3 rimarrà in esecuzione a meno che non venga chiuso volontariamente. Se si tenta di ripristinare o installare le utilità USB mentre il pannello di controllo è in esecuzione, viene visualizzato un messaggio di avviso. Leggere il messaggio e continuare, oppure, se si preferisce, chiudere il pannello di controllo prima di iniziare il ripristino/la disinstallazione (vedere “Informazioni sul Pannello di controllo audio USB Accuphase 3” alla pag. 24).
- 1 Aprire il Pannello di controllo. Se nel Pannello di controllo **Visualizza per** è impostato su **Categoria**, aprire **Programmi – Disinstalla un programma**. Se **Visualizza per** è impostato su **Icone grandi** o **Icone piccole**, aprire **Programmi e funzionalità**. Viene quindi visualizzata una finestra come quella illustrata nella Fig. 7.

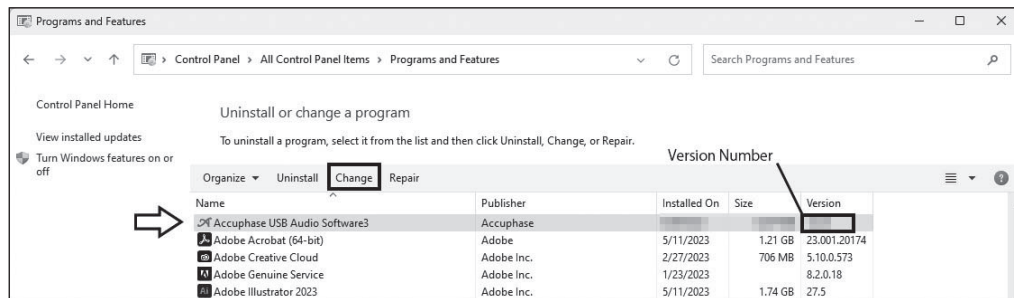


Fig. 7 Finestra di dialogo Disinstalla o modifica programma

- 2 Individuare Accuphase USB Audio Software 3 all'interno dell'elenco dei programmi (Fig. 7) e fare clic su di esso.
- 3 Fare clic sul pulsante **Modifica** (Change) (Fig. 7) nella parte superiore della finestra. Il programma visualizza una finestra di dialogo come quella mostrata nella Fig. 8.
- 4 Se si desidera ripristinare il software delle utilità, selezionare il pulsante di opzione **Ripristina** (Repair). Se si desidera disinstallare il software, selezionare il pulsante di opzione **Rimuovi** (Remove) (come illustrato nella Fig. 8).
  - ◆ Se viene visualizzata la finestra di dialogo UAC (controllo dell'account utente), assicurarsi che il nome visualizzato sia appropriato, ad esempio “Accuphase” o “Savitech Corp.”, quindi fare clic su **Sì** (Yes) per procedere.

Fare clic su **Fine** (Finish) per avviare la disinstallazione o il ripristino. Una volta completata l'operazione, verrà visualizzato il messaggio “Installazione completata”. Fare clic su **Chiudi** (Close) per chiudere la finestra di dialogo.



Fig. 8 Finestra di dialogo Ripristina/Disinstalla del software delle utilità

## Appendice: Informazioni sulla versione delle utilità USB

Per stabilire se la versione del software delle utilità in esecuzione è la più recente, è necessario verificare il numero della versione installata e in uso. Attenersi alla seguente procedura:

- 1 Aprire il Pannello di controllo. Se nel Pannello di controllo **Visualizza per** è impostato su **Categoria**, aprire **Programmi – Disinstalla un programma**. Se **Visualizza per** è impostato su **Icone grandi** o **Icone piccole**, aprire **Programmi e funzionalità**. Viene quindi visualizzata una finestra come quella illustrata nella Fig. 7.
- 2 Individuare **Accuphase USB Audio Software 3** all'interno dell'elenco dei programmi e fare clic su di esso. (Vedere la freccia nella Fig. 7).
- 3 La versione attualmente installata viene indicata nella colonna Versione, a destra della voce.
  - ◆ Per verificare il numero della versione più recente, visitare il sito Web <https://www.accuphase.com/>.

- Windows, Windows 10 e Windows 11 sono marchi registrati di Microsoft Corporation.
- Mac e Mac OS sono marchi registrati di Apple, Inc.
- ASIO è un marchio registrato di Steinberg Media Technologies GmbH.

### Cronologia delle revisioni

Giugno 2020 Modifica delle sezioni II, III e IV  
 Aprile 2021 Modifica della sezione IV  
 Marzo 2023 Eliminazione di Windows 7 e Windows 8.1 dall'elenco Sistemi operativi supportati, e aggiunta di Windows 11  
 Apporto di modifiche in tutto il testo per Windows 11. Sostituzione delle figure precedenti con nuove

## USB 应用程序 3：安装指南（版本 1.0）

本指南介绍如何在运行系统的计算机上安装 USB 应用程序软件，以及如何设置软件以供 CD 播放机使用。还介绍了如何修复和卸载软件。

注意：如无特殊说明，屏幕截图均来自 Windows 11 操作系统。

- ◆ 完成这些应用程序的安装之前，请不要将 Accuphase 产品（CD 播放机或数字处理器）连接至计算机。
- ◆ 开始安装之前，请关闭计算机上所有的应用程序。
- ◆ 请遵循以下步骤来安装应用程序。如果安装不正确或未按顺序安装，软件可能无法正常工作。在最坏的情况下，甚至会导致您需要重新安装整个 Windows 操作系统。
- ◆ USB 应用程序只能在运行 Windows 系统的计算机上使用。

### 支持的操作系统

**Windows 10**（32 位、64 位）

**Windows 11**（64 位）

- ◆ 运行 Mac 系统的计算机上无需安装这些 USB 应用程序。（已在版本号到 10.7 Lion 为止的 Mac 操作系统上确认）只需将音频播放器的输出设备改为“Accuphase USB 3”即可。有关如何设置和使用 USB 接口，请参考计算机的使用说明书。
- ◆ 请确保音频播放器和插件程序已更新到最新版本。
- ◆ 有关如何设置和使用 USB 接口的信息，请参考计算机的使用说明书。
- ◆ DAC-60 的 USB 连接需要总线电源（200 mA 或更高）。
- ◆ 请按照 <https://www.accuphase.com/> 网站上相应产品页面上的指示下载并安装最新的 Accuphase 产品的 USB 驱动程序。
- ◆ 请使用 **USB 3.0 或 USB 2.0 端口**。请注意，**USB 1.1 端口不支持超过 176.4 kHz（千赫）的采样率**。
- ◆ 如果要更新 USB 驱动程序软件，请务必先卸载该软件的旧版本。（有关说明，请参阅第 30 页的“五、修复和卸载”。）
- ◆ 此 USB 实用程序 3 软件不支持以下设备的 USB 输入：DC-950、DC-901、DP-720、DP-560、DP-550、DP-430、DP-410、DC-37、DAC-50 和 DAC-40。

## 一、安装所需物品

- **运行 Windows 系统的计算机**
- **光盘驱动器**（内置或外置）
- **USB Utilities 3 软件**（该软件位于 Accuphase CD 播放机或数字处理器附带的光盘中，也可从 Accuphase 网站上下载压缩文件。）
- **USB 电缆**（B 型 USB 2.0 电缆，长度不超过 2 米）

## 二、安装 USB 应用程序 3

- ❶ 请确保播放设备（CD 播放机或数字处理器）未连接至电脑。如果在设备连接至电脑时安装应用程序，则安装可能会出现问題，甚至可能需要重新安装整个操作系统。
- ❷ 以 Administrator（管理员）的身份登录计算机。
- ❸ 如果您使用的是 CD 播放机或数字处理器附带的“USB 应用程序 3”CD，请将 CD 设置到计算机，然后继续第 ❹ 步。  
如果您打算下载这些应用程序：请将下载的文件保存到适当的文件夹，然后解压缩该文件。解压缩将创建另外一个文件夹，其中含有数个解压缩后的文件。
- ❹ 同时按 Windows 徽标键和“R”键打开“运行”对话框。点击**浏览**，选中并打开 CD 或解压缩后的文件夹，选择 **setup**（或 **setup.exe**），然后点击**打开**。

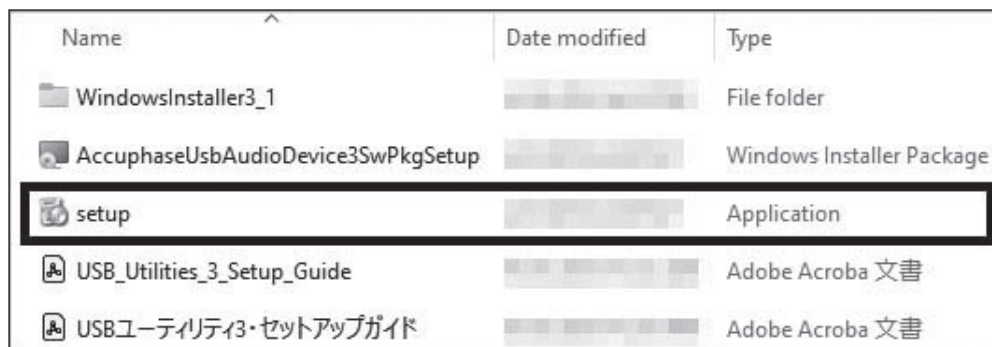


图1 CD 驱动器的内容（压缩文件夹）

- ❺ 这时会返回到“运行”对话框，点击**确定（OK）**，启动安装程序。
  - ◆ 如果出现 UAC（用户账户控制）窗口，请确认所显示的程序名称正确，比如“Accuphase”或“Savitech Corp.”。然后点击**是（Yes）**启动安装程序。
- ❻ 片刻后，显示出如图2 中所示的对话框。
- ❼ 点击**下一步（Next）**。在弹出的界面中输入正确的选项（目标文件夹、用户名等），按照屏幕上的指示进行后续操作。（如果不确定应该选择哪一项，可点击**下一步（Next）**，使用默认设置。）Setup（安装）程序可能需要一些时间来完成安装。
- ❽ 过一段时间之后，安装程序将弹出一个类似于图3 所示的对话框。  
如果想立即重启计算机，请选择**是（Yes）**，如果希望稍后重启，请选择**否（No）**。计算机重启之后，安装过程即会完成。（要加载新的驱动程序，必须重启计算机。）



图2 安装程序的初始对话框

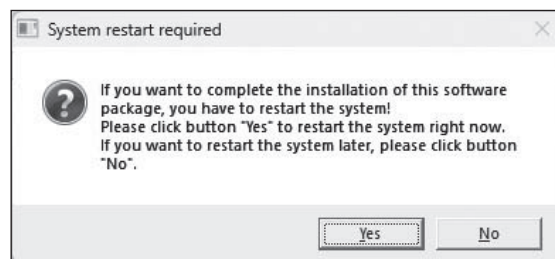


图3 立即重启计算机，或稍后重启

### 三、连接至计算机

安装驱动程序软件后，打开 CD 播放器或数字处理器，然后使用 USB 电缆将它们连接到计算机。

- ◆ 请使用 USB 3.0 或 USB 2.0 端口。请注意，USB 1.1 端口不支持超过 176.4 kHz（千赫）的采样率。请使用长度不超过 2 米的 USB 电缆。

首次连接时，Windows 任务栏显示一条消息，提示新硬件已安装。可能需要一段时间该消息才会弹出。在该消息出现之前请不要断开 USB 电缆。（该消息只在首次连接后弹出。除非重装这些应用程序，否则该消息不会再次弹出。）

激活 Accuphase USB 音频控制面板 3 以确认连接。

双击“Accuphase USB 音频控制面板 3”图标（或者点击**开始**按键，选择**所有应用**，然后点击 **Accuphase USB 音频控制面板 3** 显示如图 4(a)所示的窗口。

当没有显示如图 4(b) 所示的采样频率和位长时，请尝试以下方法显示如图 4(a) 所示的窗口：

- ◆ 拔下并重新插入 USB 电缆，或改用另一根电缆。
- ◆ 连接到计算机上的其他 USB 输出插口（端口）。
- ◆ 或者，我们建议您不使用 USB 集线器而直接连接到计算机的 USB 端口。



(a) 成功连接时

(b) 未连接时

图4 Accuphase USB 音频控制面板 3

### 四、设置播放采样频率和位长

- ◆ 要修改这些设置，电脑必须通过 USB 连接到播放设备上（CD 播放机或数字处理器）。
- ◆ 在修改这些设置前，请确保先停止播放。请注意，此类更改可能不会立即生效；这取决于您使用的音频播放器。

#### ● 在“DirectSound”或“WASAPI 共享”模式下

如果您的音频播放器以 DirectSound\* 或 WASAPI\*\* 共享模式运行，则可以自由设置计算机输出的采样频率和位长。

\* DirectSound（简称“DS”）是 Windows 操作系统的软件组件，可增强计算机的音频播放功能。

\*\* WASAPI（Windows Audio Session API）：Windows 操作系统中的应用程序接口，可增强计算机的音频播放功能。

- ① 双击“Accuphase USB 音频控制面板 3”图标或点击**开始**按键，选择**所有应用**，然后点击 **Accuphase USB 音频控制面板 3** 打开如图 5 所示的窗口。

图 5(1) 显示了设置为 ASIO 模式时的显示窗口。请注意，即使您切换到 DirectSound 或 WASAPI 共享模式，名称“ASIO”仍将显示在屏幕上。

- ◆ 如果出现 UAC（用户账户控制）窗口，请确认所显示的程序名称正确，比如“Accuphase”或“Savitech Corp.”。然后点击**是**（Yes），打开 Accuphase USB 音频控制面板 3。



图5 Accuphase USB 音频控制面板 3





## ② 在控制面板中设置指定的采样频率和位长（图5(2)）。

但是，在 DirectSound 模式下，Windows PC 将最大采样频率限制为 192000 Hz。同样，采样频率和位长也受到音频播放器的限制。

◆ 当播放机在 DirectSound 或 WASAPI 共享模式下运行时，控制面板中的设置比播放机中的设置以及音乐文件中的数据具有更高的优先权。

◆ 关于 Accuphase USB 音频控制面板 3

即使通过窗口右上角的最小化按钮（ 按钮）关闭程序窗口，Accuphase 音频控制面板 3 程序仍会继续在后台运行。如果希望重新打开该窗口，或者强制结束程序，请按以下步骤操作。

1. 右键点击桌面屏幕右下角任务栏系统通知区域的 Accuphase USB 音频控制面板 3 图标。（如果图标已被隐藏，请点击  显示图标。）将显示具有以下两个选项的菜单：Show（显示窗口）和 Exit（退出程序）。
2. 要重新打开窗口，点击 Show（显示窗口）。要结束程序，点击 Exit（退出程序）。如图5(3) 所示，方框内的按钮在此模式下不起作用。

## ● 处于 ASIO 模式

如果您的播放器在 ASIO\* 模式下运行，则播放器的 ASIO 设置和音乐文件数据实际上将决定从计算机输出的采样频率和位长。控制面板显示有效的采样频率、模式等，如下所示。

\* ASIO（音频流输入/输出）是由 Steinberg 公司开发的数字音频声卡驱动协议。

面板上显示如下特定信息。

① 已连接 USB 设备（“USB Audio Device 3”）的名称，如图6(1) 所示。

② 已缓冲的位长，缓冲长度如图6(2)

您可以根据需要设置这些数值。这一位长设置决定着 PCM 位长，并且优先于音乐文件中设置的位长。我们建议将缓冲区大小设置为不会造成问题的最小值。

③ 播放数据的类型（PCM、DSD64、DSD128 或 DSD256），如图6(3)。

④ 操作模式如图6(4)

显示播放时采用的声道数量、位长、采样频率和缓冲长度。根据音频播放器的设置（ASIO），显示的采样频率和位长可能与您要播放的音乐文件的采样频率和位长不同。例如，以 ASIO Native 模式播放 DSD 64 文件时，窗口显示“32 bits, 88200 Hz。”

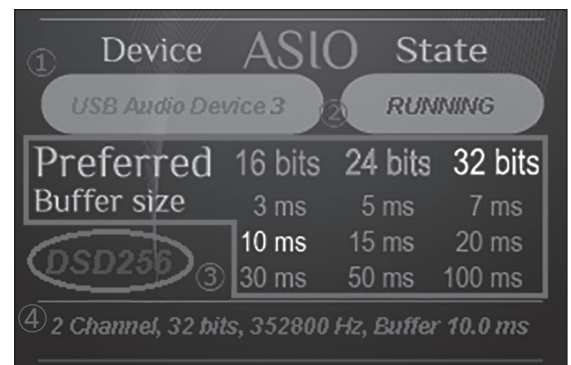


图6 在 ASIO 模式下运行时 Accuphase USB 控制面板 3 的程序界面

USB 应用程序的安装已经完成。接下来，需要安装音频播放器，然后将输出设备设置更改为“Accuphase USB 3”，这样就可以享受动听的音乐了。要了解关于如何改变输出设备选择的信息，请参考播放机附带的说明文件。

## 五、修复和卸载

- ◆ 在修复或卸载程序之前，请确保已断开电脑和 CD 播放机或数字处理器之间的 USB 电缆。
- ◆ Accuphase USB 音频控制面板 3 在启动后将持续运行，直到将它关闭。如果在控制面板运行的时候试图修复或安装 USB 应用程序，会弹出一条警告消息。请阅读消息后继续操作。也可在修复/卸载前先关闭控制面板（请参照第 29 页上的“关于 Accuphase USB 音频控制面板 3”。）

❶ 打开控制面板，如果控制面板视图被设置为按类别查看，则进入程序 – 卸载程序。如果控制面板被设置为按大图标或小图标查看，则进入程序和功能，然后将打开如图 7 所示的窗口。

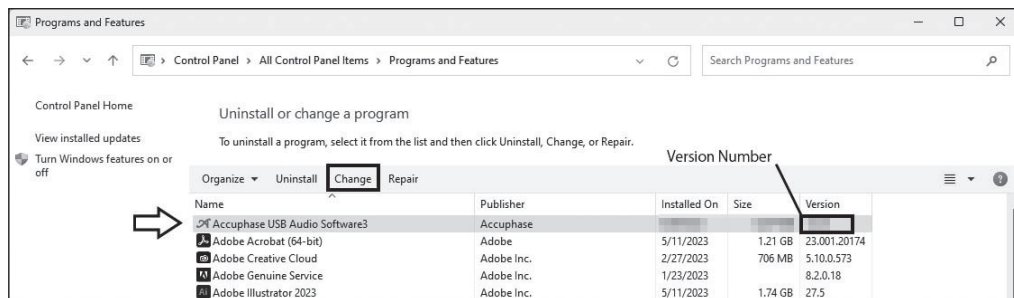


图 7 “卸载或更改程序”对话框

❷ 从程序列表（图 7）中找到 Accuphase USB Audio Software3 并点击选中它。

❸ 点击靠近窗口顶部的 **Change**（更改）按钮（图 7）。程序会弹出如图 8 所示的对话框。

❹ 如果希望修复应用程序软件，请选择 **Repair**（修复）单选按钮。如果希望卸载软件，选择 **Remove**（卸载）单选按钮（如图 8 所示）。

- ◆ 如果出现 UAC（用户账户控制）对话框，请确认所显示的程序名称正确，比如“Accuphase”或“Savitech Corp.”。然后点击 **Yes**（是）继续操作。

点击 **Finish**（完成），将开始卸载或修复。在执行完毕后，会弹出一条“Installation Complete”（安装完成）的消息。点击 **Close**（关闭）按钮，关闭对话框。

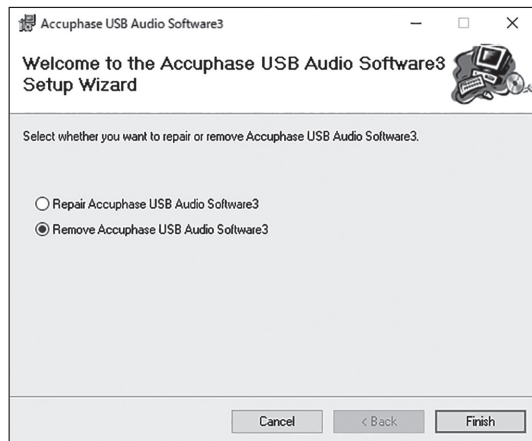


图 8 修复/卸载应用程序软件的对话框

## 附录：查看 USB 应用程序版本号

如果希望确认所运行的应用程序软件是否为最新版本，必须查看当前安装的版本号。按如下步骤进行。

❶ 打开控制面板，如果控制面板视图被设置为按类别查看，则进入程序 – 卸载程序。如果控制面板被设置为按大图标或小图标查看，则进入程序和功能，然后将打开如图 7 所示的窗口。

❷ 从程序列表中找到 **Accuphase USB Audio Software3** 并点击选中它。（如图 7 中箭头所示）。

❸ 当前安装的版本显示在条目右侧的“版本”列中。

- ◆ 要查看最新发布的版本号，请访问 <https://www.accuphase.com/>。

- Windows、Windows 10 和 Windows 11 是微软公司的注册商标。
- Mac 和 Mac OS 是 Apple Inc. 的注册商标。
- ASIO 是 Steinberg Media Technologies GmbH 公司的注册商标。

### 修订记录

2020 年 6 月 修改第二、第三和第四节

2021 年 4 月 修改第四节

2023 年 3 月 从支持的操作系统列表中删除 Windows 7 和 Windows 8.1，并添加了 Windows 11  
全文针对 Windows 11 进行了更改。图被用新图替换



*enrich life through technology*



ACCUPHASE LABORATORY, INC.

YOKOHAMA, Japan

<https://www.accuphase.com/>